

El empleo en el sector hotelero

(informe-resumen)

1. INTRODUCCION

El objetivo principal de este estudio es conocer con detalle el empleo en el sector hotelero, tanto en su aspecto cuantitativo como cualitativo, en sus características principales de número de personas empleadas, distribución geográfica, capacitación y formación del personal, movilidad funcional, nivel de salarios, grado de satisfacción laboral, ...

Los resultados del estudio principal han sido ventilados por comunidades autónomas, categoría del establecimiento, estacionalidad, ubicación-tipología, dimensión del establecimiento, ocupación media anual, organización empresarial e inversión efectuada.

Para cada uno de los grandes análisis realizados, global, comunidades autónomas y categorías de los establecimientos, se ha confeccionado un anexo no incluido en este volumen, compuesto por gráficos que permiten una fácil visualización de los resultados obtenidos en cada una de las variables estudiadas.

El trabajo de campo ha consistido en la elaboración de dos cuestionarios, uno dirigido a los empresarios del sector y otro orientado a los empleados del mismo.

Finalmente se han obtenido 1.030 encuestas empresariales y 2.076 laborales.

Las encuestas empresariales fueron distribuidas por afijación proporcional al número de hoteles existentes en cada categoría. Además, estas encuestas se distribuyeron entre las distintas zonas geográficas, atendiendo al peso relativo que, en las mismas, tienen las categorías hoteleras.

Finalmente, las encuestas laborales se distribuyeron por afijación proporcional al número de empleados que existe en cada categoría profesional y, a su vez, las encuestas fueron repartidas entre los hoteles de las distintas categorías, según la distribución efectuada para las encuestas anteriores, con lo que al mismo tiempo obteníamos una correcta distribución geográfica.

Concluamos diciendo que los resultados han sido tratados por ordenador y que los comentarios finales que se presentan proceden del análisis conjunto de los dos tipos de encuestas efectuadas.

2. ESTIMACION DEL NUMERO DE EMPLEADOS EN EL SECTOR

Número de asalariados

Uno de los principales objetivos planteados en el presente estudio es estimar el número de asalariados que realmente existen en el sector.

Por asalariados entendemos aquellas personas que están efectuando un trabajo por cuenta ajena; por tanto quedan excluidas de esta categoría aquellas personas que trabajan en establecimientos de su propiedad. (Esto es relevante en los establecimientos de menor categoría.)

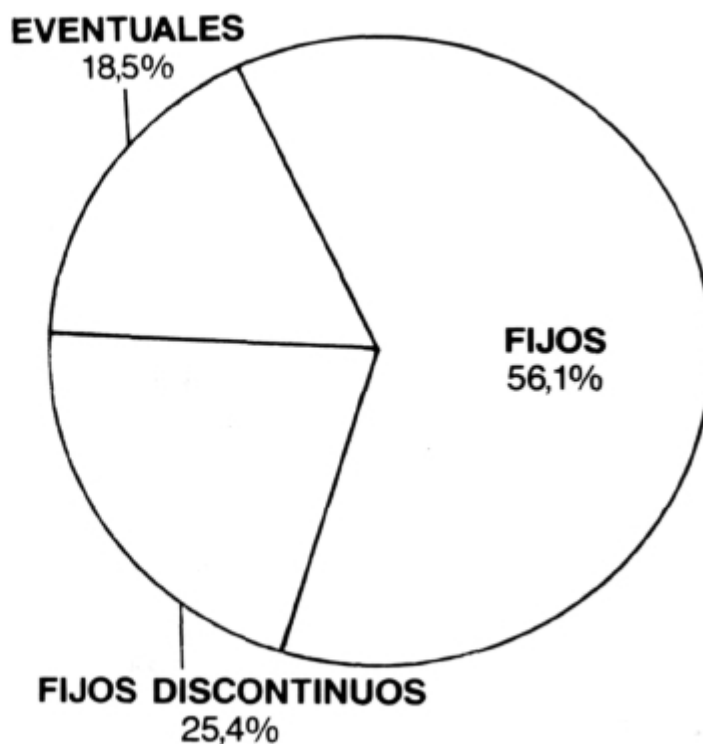
El trabajo realizado nos permite ofrecer las estimaciones del número de empleados por categorías de establecimiento y por su condición laboral; es decir, si su empleo es fijo, eventual o fijo discontinuo. Los resultados obtenidos son los siguientes:

Número de asalariados estimados en el sector hotelero

	Asalariados
Hotel 5 estrellas	12.105
Hotel 4 estrellas	25.672
Hotel 3 estrellas	40.166
Hotel 2 estrellas + hostel 3 estrellas	17.734
Resto de establecimientos	34.132
Total	129.809
	«Fijos»
Hotel 5 estrellas	9.959
Hotel 4 estrellas	19.275
Hotel 3 estrellas	20.748
Hotel 2 estrellas + hostel 3 estrellas	10.202
Resto de establecimientos	12.532
Total	72.716
	«Fijos» discontinuos
Hotel 5 estrellas	773
Hotel 4 estrellas	2.805
Hotel 3 estrellas	11.462
Hotel 2 estrellas + hostel 3 estrellas	4.296
Resto de establecimientos	13.697
Total	33.033
	Eventuales
Hotel 5 estrellas	1.373
Hotel 4 estrellas	3.592
Hotel 3 estrellas	7.956
Hotel 2 estrellas + hostel 3 estrellas	3.236
Resto de establecimientos	7.903
Total	24.060

Condición laboral de los empleados

El número de empleados incluidos en cada una de las distintas condiciones laborales se distribuye según los siguientes porcentajes:



Estacionalidad empleados

Porcentajes representativos de la estacionalidad de los empleados no fijos (porcentajes).

	<u>Fijos discont.</u>	<u>Eventuales</u>
Enero-mayo	5,4	5,7
Abril-junio	17,5	11,9
Julio-agosto	20,0	16,2
Septiembre-octubre	17,9	12,4
Noviembre-diciembre	5,3	5,4

Nota: Los porcentajes representan el número de «fijos discontinuos» o «eventuales» sobre el total de los asalariados en el sector.

Estimación del número de empleados eventuales por temporada y categoría del establecimiento.

Tanto a nivel nacional como en el análisis por categorías observamos que la contratación de eventuales presenta su máximo en temporada alta, julio-agosto, y sus mínimos en enero-marzo y noviembre-diciembre.

Los establecimientos de tres estrellas son los que efectúan un mayor volumen de contratación de eventuales, y son los establecimientos de 5 estrellas los que presentan un mayor mantenimiento de eventuales contratados entre los meses de abril y noviembre.

NUMERO DE PUESTOS DE TRABAJO EVENTUALES

A nivel nacional:

Enero-marzo	7.442
Abril-junio	15.383
Julio-agosto	21.004
Septiembre-octubre	16.046
Noviembre-diciembre	7.022
	<hr/>
Núm. medio de eventuales al año	13.379

En establecimientos de 5 estrellas:

Enero-marzo	724
Abril-junio	1.088
Julio-agosto	1.342
Septiembre-octubre	1.231
Noviembre-diciembre	729
	<hr/>
Núm. medio de eventuales al año	1.023

En establecimientos de 4 estrellas:

Enero-marzo	2.674
Abril-junio	3.477
Julio-agosto	4.698
Septiembre-octubre	3.579
Noviembre-diciembre	2.454
	<hr/>
Núm. medio de eventuales al año	3.376

En hoteles de 3 estrellas:

Enero-marzo	2.787
Abril-junio	7.319
Julio-agosto	9.807
Septiembre-octubre	7.505
Noviembre-diciembre	2.613
	<hr/>
Núm. medio de eventuales al año	6.006

En hoteles de 2 estrellas y hostales de 3 estrellas:

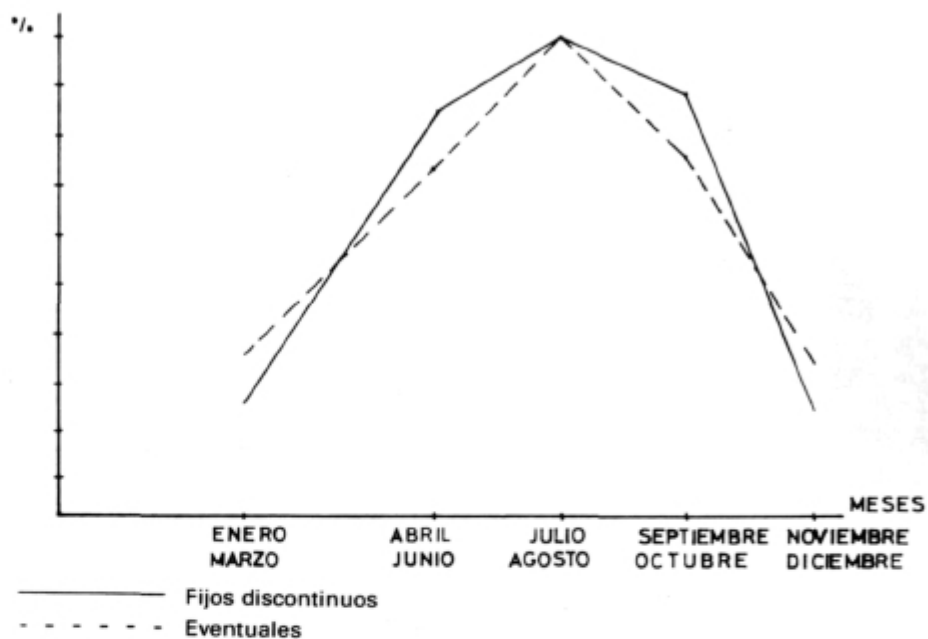
Enero-marzo	1.110
Abril-junio	2.901
Julio-agosto	3.970
Septiembre-octubre	3.007
Noviembre-diciembre	1.076
	<hr/>
Núm. medio de eventuales al año	2.411

En el resto de establecimientos:

Enero-marzo	147
Abril-junio	598
Julio-agosto	1.197
Septiembre-octubre	724
Noviembre-diciembre	150
	<hr/>
Núm. medio de eventuales al año	563

Indices de la evolución de la contratación de empleados fijos discontinuos y eventuales en un año

Estacionalidad de los empleados no fijos



	Fijos discontinuos	Eventuales
Enero-marzo	26.8	35.4
Abril-junio	87.2	73.2
Julio-agosto	100	100
Septiembre-octubre	89.2	76.4
Noviembre-diciembre	26.5	33.4

Empleo estimado por comunidades autónomas

Consideramos empleo máximo el existente en temporada alta y empleo fijo el representativo del número de asalariados empleados de forma permanente en el sector.

Observamos que en la práctica totalidad de las comunidades autónomas el empleo máximo es prácticamente el doble del empleo fijo.

EMPLEO ESTIMADO POR COMUNIDADES AUTONOMAS

	Empleo fijo	Empleo máximo	Nivel de signif.
Euskadi	1.382	2.467	S
Cantabria	890	1.589	S
Asturias	637	1.137	S
Galicia	2.458	4.389	S
Castilla y León	2.705	4.829	S
Extremadura	634	1.132	S
Andalucía	8.965	16.004	A
Murcia	850	1.517	PS
Valencia	6.340	11.319	S
Cataluña	15.018	26.808	A
Aragón	1.846	3.296	S
Navarra	458	818	NS
Castilla-La Mancha	1.157	2.064	S
Madrid	4.288	7.653	MS
Baleares	19.056	34.021	A
Canarias	5.812	10.373	MS
La Rioja	220	393	NS

A: altamente significativo. MS: muy significativo. S: significativo.	PS: poco significativo. NS: no significativo.
--	--

3. RATIOS DE EMPLEO

Según los standards internacionales de empleado por habitación, empleado por plaza y empleado por plaza ocupada, hemos calculado los ratios de la tabla siguiente:

	Global	5*	4*	3*	2*	R*
Empleo por habitación						
Empleo fijo/habitación	0,1607	0,6958	0,3431	0,1639	0,1334	0,0800
Empleo máximo/habit.	0,2869	0,8460	0,4569	0,3172	0,2320	0,1908
Empleo por plaza						
Empleo fijo/plaza	0,1108	0,3671	0,1814	0,0858	0,0703	0,0398
Empleo máximo/plaza	0,1794	0,4463	0,2416	0,1660	0,1222	0,1084
Empleo por plaza ocupada						
Empleo fijo/plaza ocupada	0,1751	0,5850	0,2796	0,1283	0,1122	0,7303
Empleo máx./plaza ocupada	0,2835	0,7112	0,3726	0,2483	0,1952	0,1912

Nota: Dentro de la categoría 2* se han considerado los hoteles de 2* y los hostales de 3*.

Dentro de la categoría R se han considerado los hoteles de 1* y los hostales de 2* y 1*.

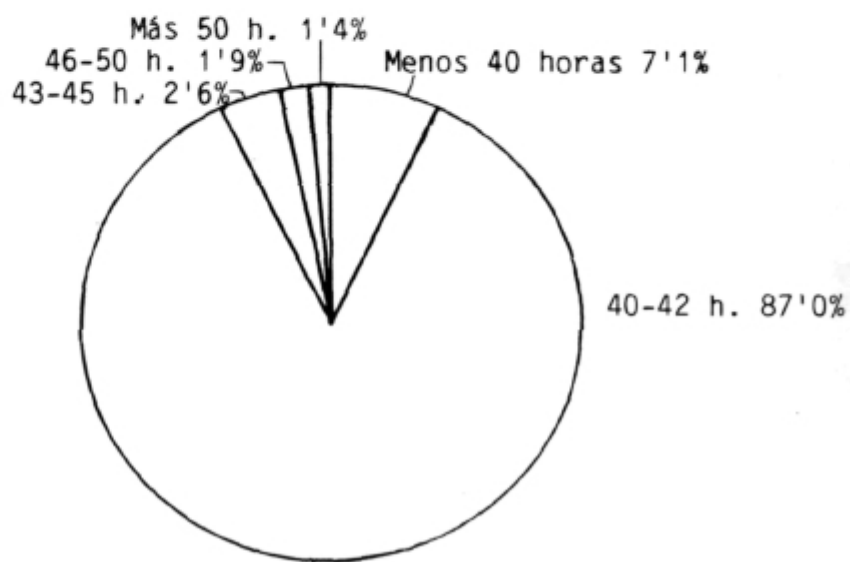
En esta categoría R, sólo han sido considerados los empleados, trabajadores por cuenta ajena, nunca los propietarios que realizan la explotación ellos mismos.

4. INVERSION REALIZADA POR EMPLEADO

De los resultados del estudio se desprende que la inversión efectuada por empleado es de 5.533.000 de pesetas.

Si en lugar de considerar el número máximo de empleados consideramos sólo empleados fijos la inversión efectuada por empleado fijo asciende a 8.883.000 pesetas.

5. NUMERO DE HORAS SEMANALES TRABAJADAS POR EMPLEADO



Observamos que la mayoría de los asalariados trabajan entre 40 y 42 horas por semana. Un 7,1% de la población laboral trabaja menos de 40 horas/semana, por lo que parece se empieza a modificar la tradicional ideal de que en hostelería se trabaja *normalmente* de 12 a 14 horas diarias, lo que nos daría más de 50 horas semanales.

La media nacional de horas trabajadas por empleado es de 41,2 horas.

6. ANALISIS DE LOS INGRESOS PERCIBIDOS POR EMPLEADO

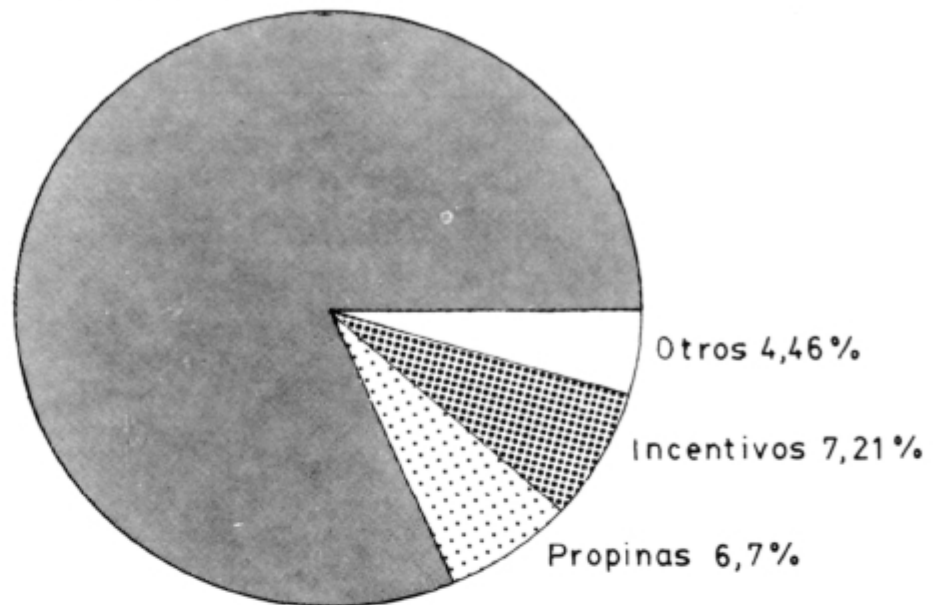
Estructura de los ingresos

La mayor parte de la retribución que obtienen los empleados corresponde a salario fijo. Se observa que la retribución por incentivos es poco importante, así como la de propinas.

Ingreso medio por empleado

Para la elaboración de la siguiente tabla se han tenido en cuenta los resultados obtenidos en las encuestas empresarial y laboral. Los

Fijo 81,63%



empresarios han manifestado pagar unos salarios más elevados que los que declaran percibir los empleados. Es por ello que se ha buscado la media, obteniendo un resultado que consideramos muy representativo del nivel medio salarial en cada categoría profesional.

Por categorías de establecimiento observamos que no se produce ruptura en la serie ingresos-categoría profesional; es decir, en todos los casos los hoteles de mayor categoría pagan mejor a sus empleados.

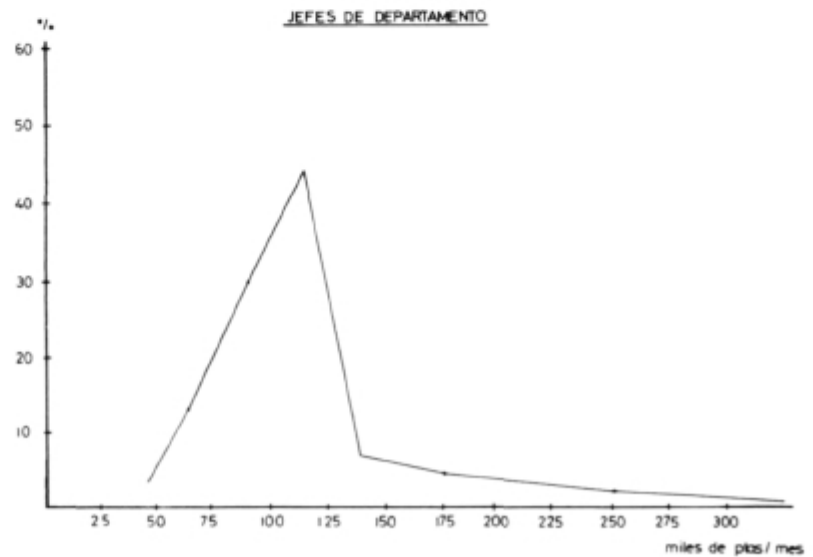
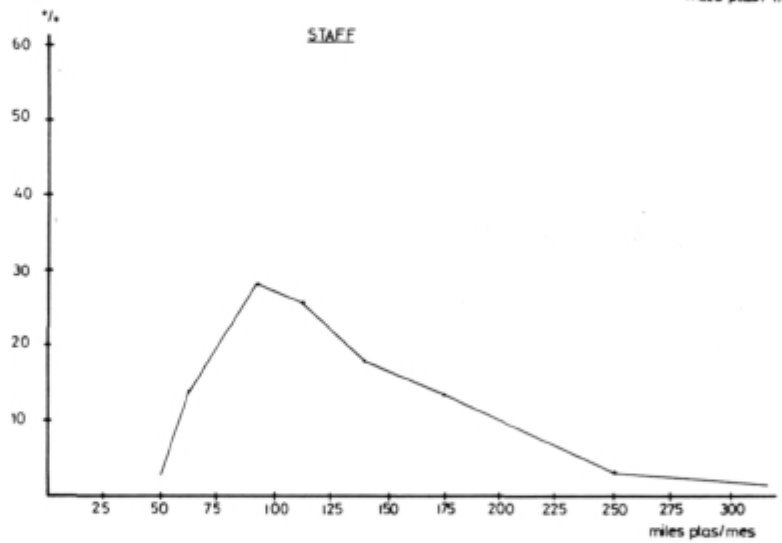
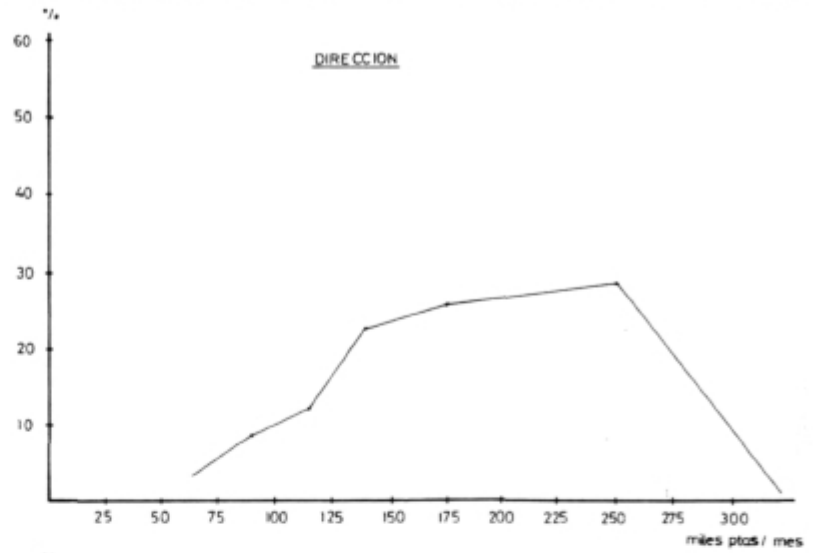
SEGUN ENCUESTA

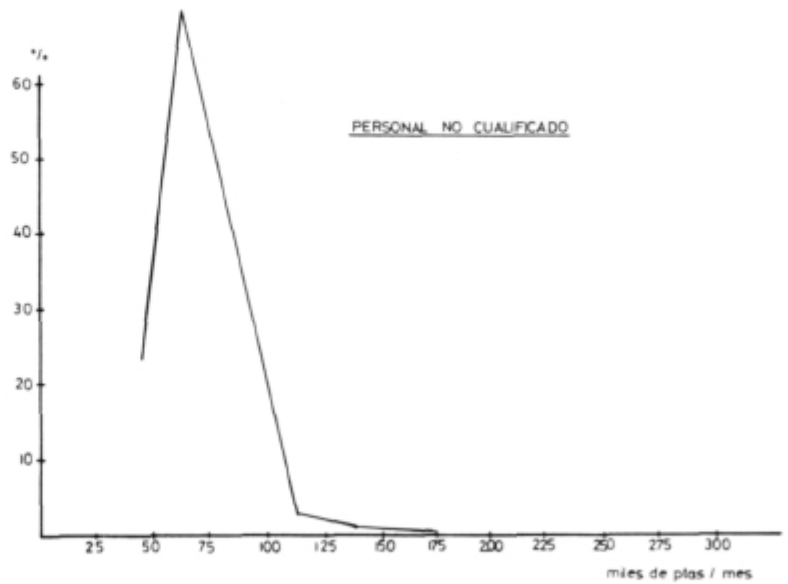
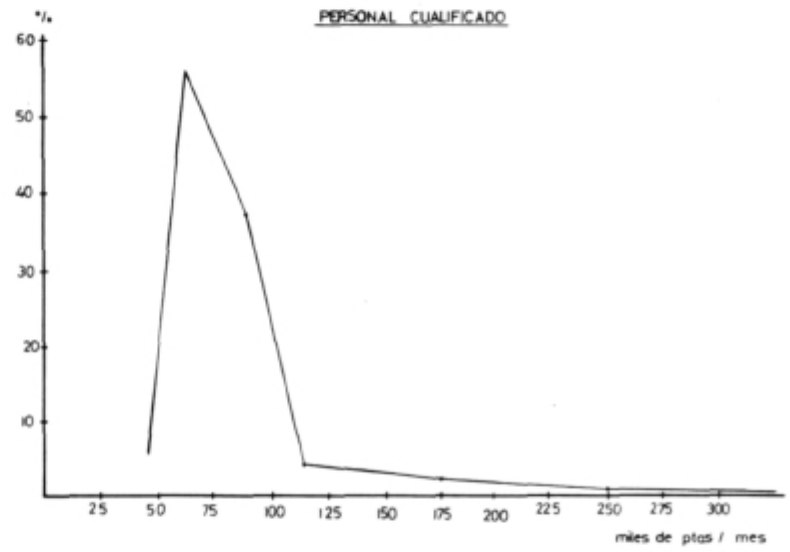
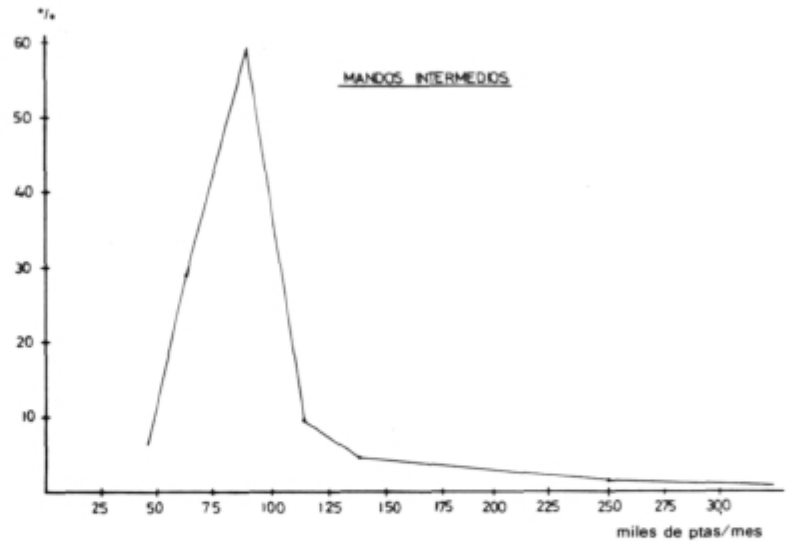
(en miles ptas./mes)	Empresarial	Laboral	Media	5*	4*	3*	2*	R*
Dirección	173	147	160	238	204	178	160	125
Staff	113	101	107	128	116	109	107	—
Jefes de Departamento	102	100	101	124	114	103	94	88
Mandos intermedios	83	85	84	95	90	81	81	69
Personal cualificado	73	79	76	82	78	75	70	65
Personal no cualificado	61	66	64	59	61	62	61	55

Gráficas representativas de la pirámide salarial

A medida que descendemos en la categoría profesional la pirámide se acentúa más, desplazándose la cúspide de la misma hacia la izquierda. Es decir, en los segmentos de mayor categoría profesional existe una amplia gama de salarios, mientras que al descender en la escala de categorías profesionales la gama de salarios es menos amplia (los salarios son más uniformes).

PIRAMIDES SALARIALES





Salario medio estimado por categoría y comunidad autónoma

Si analizamos estos mismos valores por comunidades autónomas encontramos los datos de la tabla, donde se indica, además, el nivel de significación de los mismos.

Dirección	Staff	Dpto.	Jefes dpto.	Mandos interm.	Personal cualif	Pers. no cualif.	Nivel de sig.
Euskadi	162	116	100	88	77	66	S
Cantabria	109	88	94	71	78	55	S
Asturias	117	100	84	78	67	60	S
Galicia	159	169	107	88	69	49	S
Castilla y León	129	175	94	108	66	68	S
Extremadura	138	—	88	75	63	48	S
Andalucía	168	108	106	62	73	64	A
Murcia	189	113	113	88	75	60	PS
Valencia	143	107	86	75	66	57	S
Cataluña	151	116	102	84	73	59	A
Aragón	171	82	85	73	66	51	S
Navarra	142	113	88	63	64	51	NS
Castilla-La Mancha	124	75	97	76	77	57	S
Madrid	188	130	112	92	78	63	MS
Baleares	194	107	99	80	73	60	A
Canarias	192	112	112	89	76	67	MS
La Rioja	194	175	138	—	63	40	NS

Nivel de significación

A: altamente significativo.
MS: muy significativo.

S: significativo.
PS: poco significativo.
NS: no significativo.

7. ESTUDIO DE LA DISTRIBUCION DE LOS EMPLEADOS SEGUN DIVERSOS CONCEPTOS

Análisis por categorías profesionales

Al analizar el número de empleados pertenecientes a cada categoría profesional, y atendiendo a su condición laboral, obtenemos la siguiente distribución porcentual de empleados por categorías.

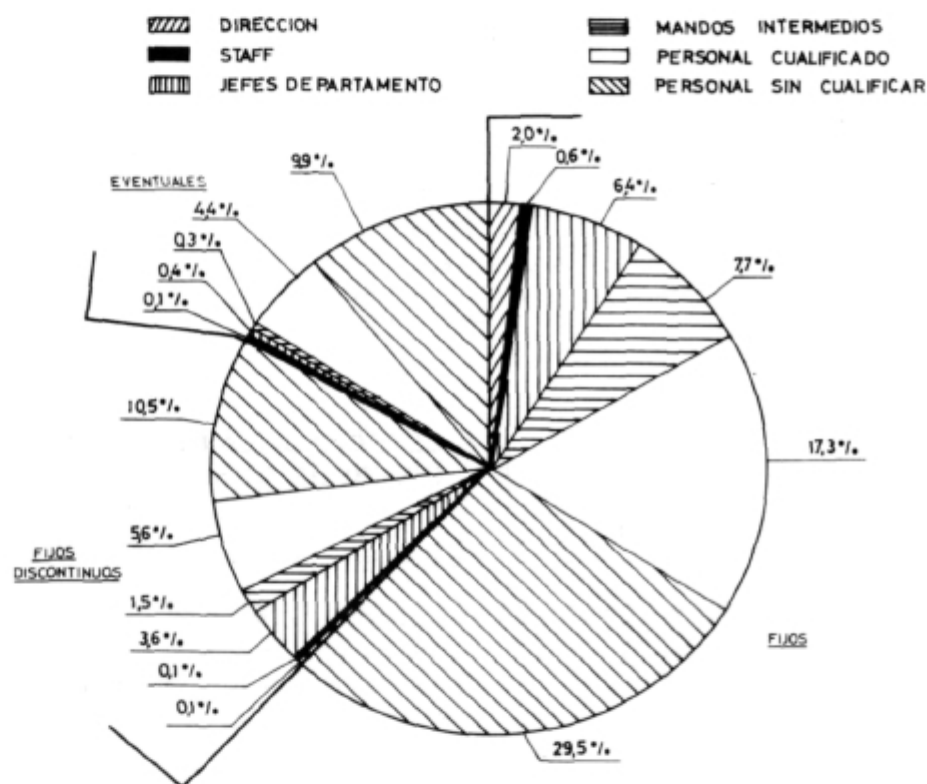
	Fijos %	Eventuales %
Dirección	3,1	0,8
Staff	1,0	0,9
Jefes de Departamento	10,1	5,5
Mandos intermedios	12,2	8,2
Personal cualificado	27,3	27,2
Personal no cualificado	46,3	57,4

Análisis por departamentos

Efectuando el mismo análisis por departamentos obtenemos los resultados que se exponen en la tabla siguiente:

	Total emple. %	Eventuales %
Dirección y Adminis.	4,6	2,1
Recepción	7,3	6,4
Conserjería	7,1	3,3
Pisos	25,3	30,6
Restaurante	17,7	20,2
Cocina	15,3	13,6
Bar	8,2	8,4
Servicios auxiliares	7,9	9,0
Admón. y relaciones públicas	1,4	2,1
Otros	5,2	4,3

Distribución del total de empleados por condición laboral y categoría profesional



Análisis de la titulación y formación profesional de los empleados

En el cuadro siguiente observamos que la mayoría de los empleados del sector tienen finalizados sus estudios hasta EGB.

Destacamos el elevado porcentaje de empleados eventuales que han cursado Formación Profesional de primer grado. Es notorio que más del 19% de los empleados fijos y fijos discontinuos no poseen estudios y tan sólo el 5,9% de los eventuales están en esta situación.

Señalamos finalmente que existen muy pocos titulados universitarios.

	%		
	Fijos	Fijos disc.	Eventuales
Universitario Superior	1,5	0,3	0,1
Técnico empres. turísticas	4,8	2,3	0,6
Tit. univ. medio	3,3	1,5	0,4
Formac. prof. 2º grado	7,1	4,3	1,7
Formac. prof. 1º grado	6,2	4,2	55,6
BUP	11,8	10,3	3,9
EGB	41,2	55,5	30,2
Diploma profesional	4,7	2,4	1,6
Sin estudios	19,4	19,2	5,9

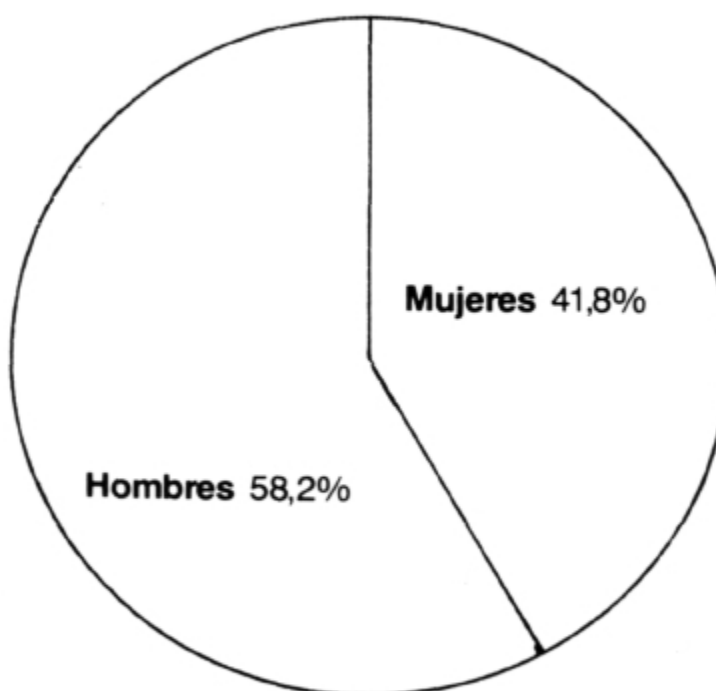
Análisis según el sexo de los empleados

	%			
	Fijos	Fijos disc.	Eventuales	No fijos
Hombres	63,4	56,8	50,2	59,6
Mujeres	36,6	43,2	49,8	40,4

Queda evidenciado que la mayor parte de los empleados en el sector son hombres.

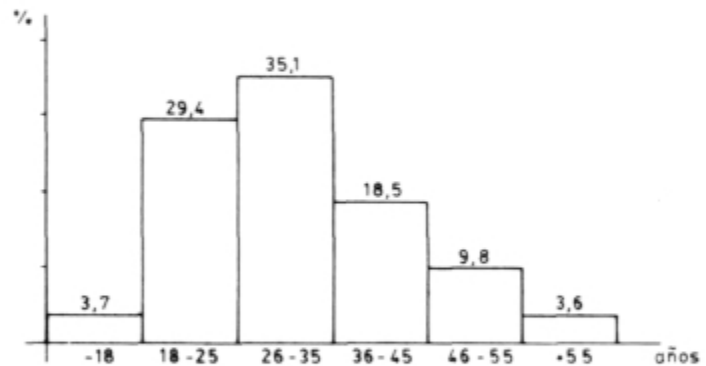
Analizando la condición laboral observamos que el porcentaje de hombres es muy superior entre los empleados fijos que entre los no fijos.

Dentro del grupo de los no fijos destacamos que entre los eventuales el número de hombres y mujeres es prácticamente el mismo.



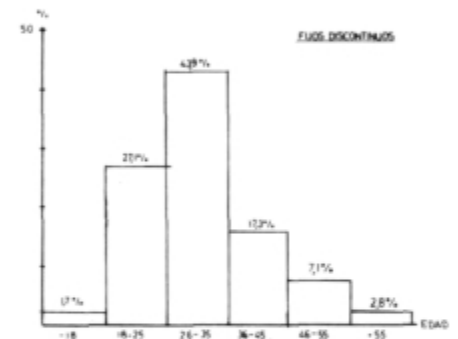
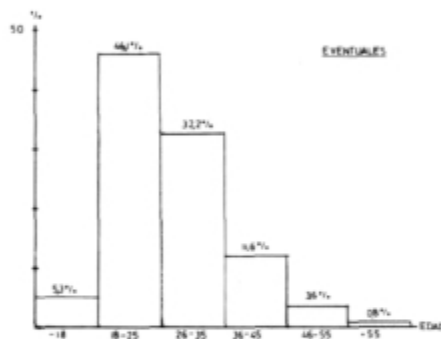
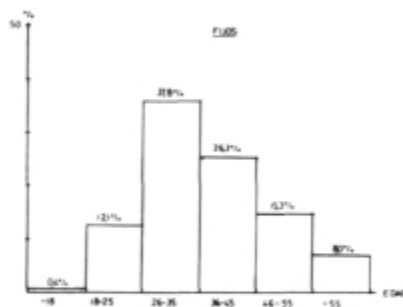
Análisis según la edad de los empleados

Mostramos a continuación la distribución de los empleados por edades. Podemos observar que la mayoría de los empleados están comprendidos entre los 18 y los 35 años.



Años	%		
	Fijos	Fijos Disc.	Event.
- 18	0,4	1,4	5,3
18-25	12,2	27,1	46,1
26-35	37,8	43,9	32,2
36-45	26,3	17,3	11,8
46-55	15,3	7,3	3,8
+ 55	8,0	2,7	0,8

Si efectuamos el desglose entre los empleados fijos, fijos discontinuos y eventuales, se aprecia que la mayoría de los empleados fijos tienen entre 26 y 45 años, mientras que los fijos discontinuos tienen entre 18 y 25 años y la gran mayoría de eventuales tienen entre 18 y 25 años.



Los resultados obtenidos nos indican que la población laboral del sector es joven o adulta, pero en ningún caso madura o envejecida.

Si analizamos conjuntamente los apartados de categorías profesionales, titulación y formación profesional y edad observamos que la mayor parte de los asalariados están en los grupos de personal cualificado

o no cualificado. A este grupo de empleados les podemos atribuir la titulación a nivel de EGB, FP 1.º grado o sin estudios.

Observando los cuadros del apartado de titulación y formación profesional deducimos que los empleados eventuales están más preparados que los fijos en estos grupos.

Si observamos los cuadros del apartado de edad vemos que los empleados eventuales son más jóvenes que los fijos.

Por todo ello, podemos concluir que el sector está absorbiendo personal joven, con una mayor titulación que tiempo atrás, a través de contratos eventuales, según lo que les permite la normativa laboral vigente.

Asimismo podemos concluir que la nueva población laboral está más preparada que la ya existente a nivel de titulación.

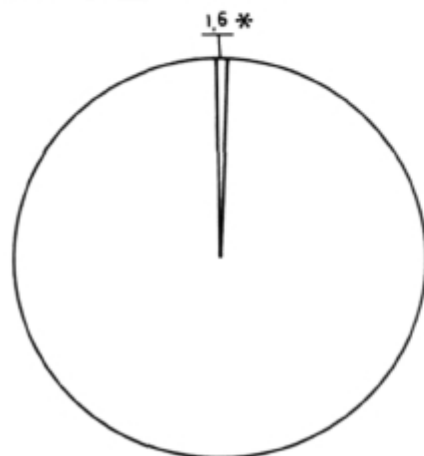
Edad media aproximada de los empleados por comunidades autónomas (en años)

Euskadi	37	Cataluña	31
Cantabria	38	Aragón	35
Asturias	38	Navarra	32
Galicia	35	Castilla-La Mancha	35
Castilla y León	36	Madrid	36
Extremadura	39	Baleares	30
Andalucía	35	Canarias	34
Murcia	32	La Rioja	50
Valencia	31		

Edad media aproximada de los empleados según la categoría del establecimiento

Hotel 5 estrellas	35
Hotel 4 estrellas	35
Hotel 3 estrellas	32
Hotel 2 estrellas y hostales 3 estrellas	32
Hotel 1 estrella y hostales 2 y 1 estrella	30

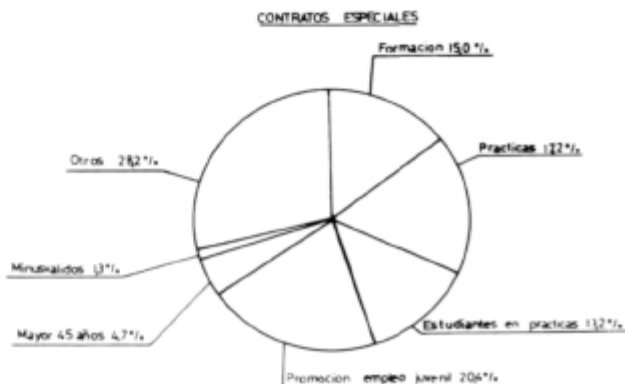
PORCENTAJE DE CONTRATOS ESPECIALES SOBRE EL TOTAL DE EMPLEADOS



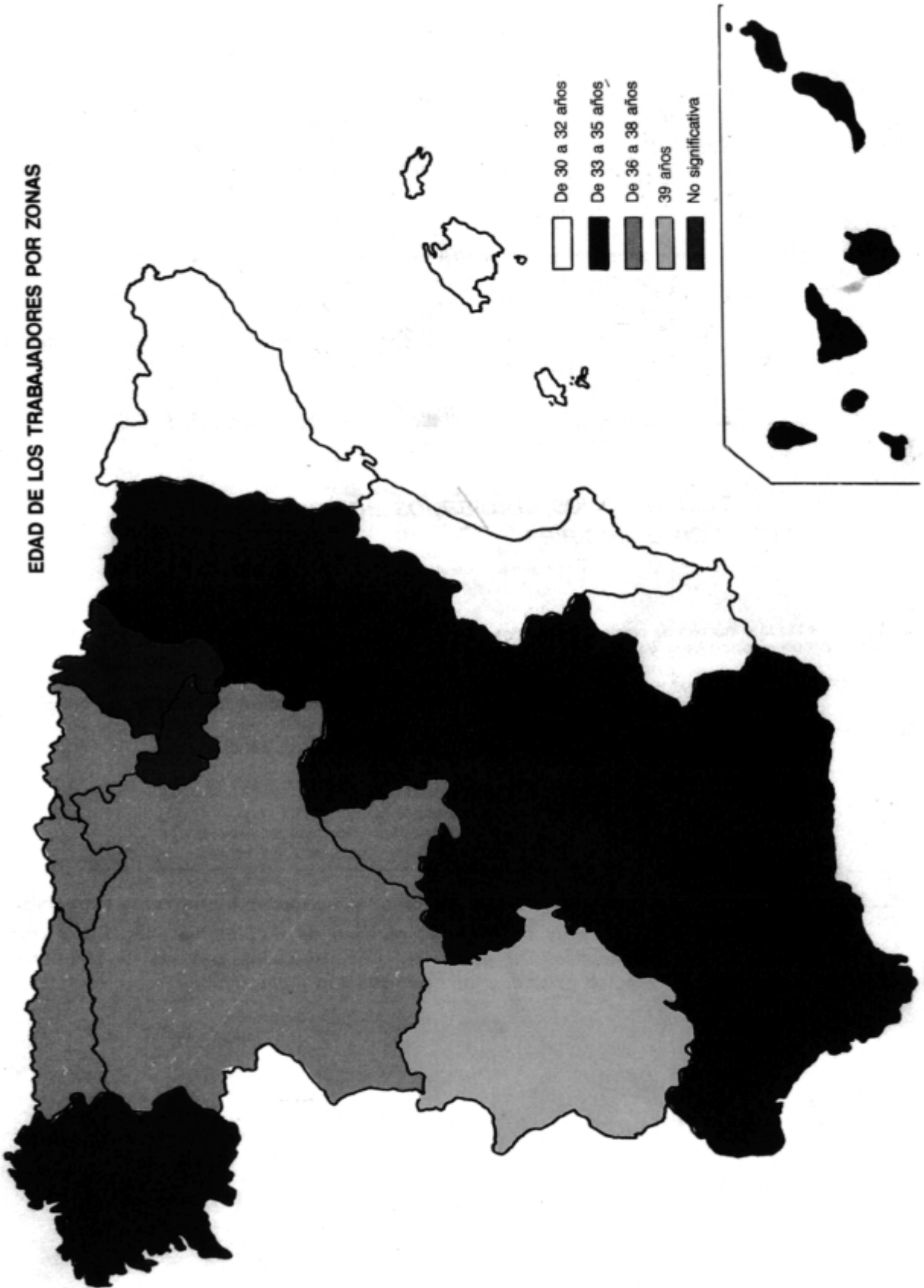
* IMPORTANCIA RELATIVA DE LOS DISTINTOS TIPOS DE PORCENTAJES DENTRO DE LA CONTRATACION ESPECIAL

Distribución de los empleados acogidos a contratos especiales

Es muy reducido el número de empleados acogidos a contratos especiales. De éstos los más utilizados son los de promoción del empleo juvenil, y los de formación y prácticas.



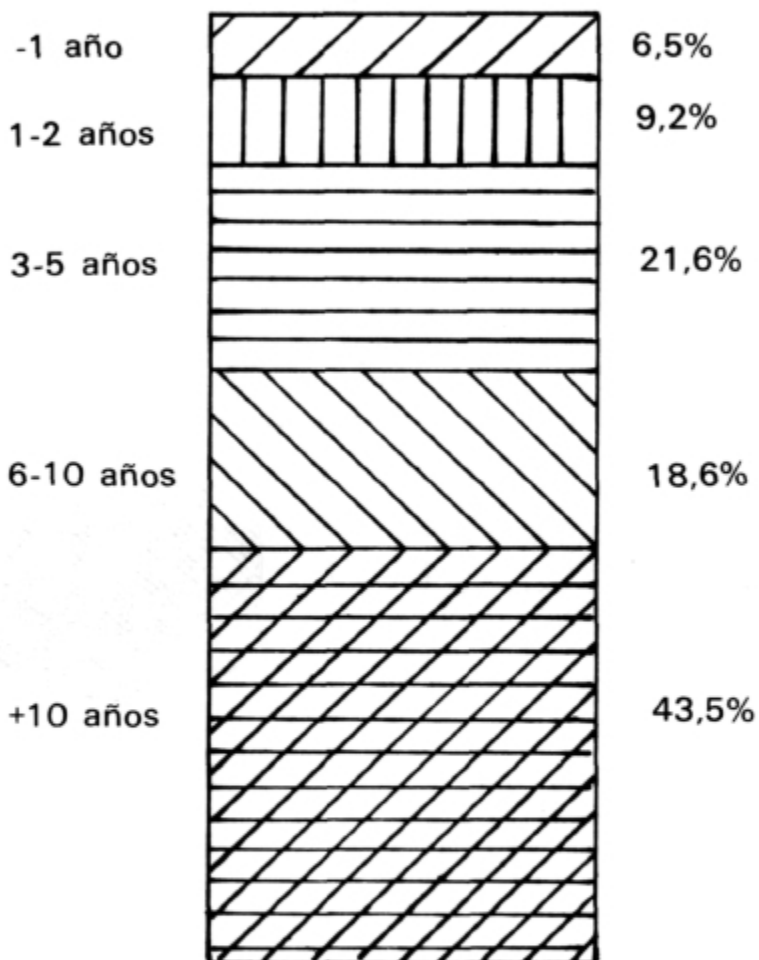
EDAD DE LOS TRABAJADORES POR ZONAS



8. ESTUDIO DE LA ANTIGÜEDAD MEDIA DE LOS EMPLEADOS EN EL SECTOR, EN LA EMPRESA Y EN EL PUESTO DE TRABAJO

Antigüedad media de los empleados en el sector

Se observa que la mayor parte de los empleados llevan más de diez años en el sector.



A continuación presentamos los resultados segmentados por categoría profesional.

	Direct.	Staff	Jefe Dpto.	Mand. int.	P. cual.	P. no cual.
- 1 año	—	18,0	0,8	4,4	4,4	12,1
1-2 años	0,9	3,3	2,0	8,0	9,9	14,1
3-5 años	0,9	16,4	6,6	20,9	22,2	30,9
6-10 años	11,7	18,0	16,0	20,9	21,9	16,5
+ 10 años	77,5	44,3	74,6	45,8	41,6	26,4

Antigüedad media: 9,1 años en el sector.

Antigüedad media de los empleados en la empresa

— 1 año	11,9
1-2 años	16,4
3-5 años	25,6
6-10 años	18,0
+ 10 años	27,3

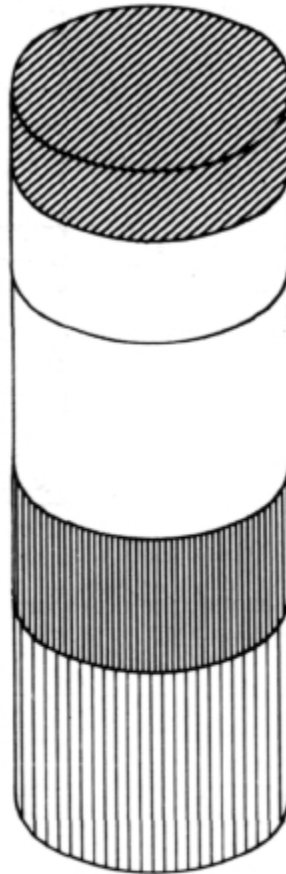
Los segmentos que presentan una mayor incidencia son 3-5 años y más de 10 años.

Segmentando los resultados por categoría profesional obtenemos la siguiente tabla:

	Direct.	Staff	Jefe Dpto.	Mand. int.	P. cual.	P. no cual.
— 1 año	4,5	24,6	6,9	7,6	7,2	14,3
1-2 años	16,1	9,8	10,6	16,5	14,2	15,9
3-5 años	20,5	27,9	22,9	30,9	29,8	30,0
6-10 años	19,6	21,3	19,2	21,7	20,0	16,3
+ 10 años	39,3	16,4	40,4	23,3	28,8	23,5

Antigüedad media: 7,2 años en la misma categoría.

Antigüedad media de los empleados en el puesto de trabajo



- 1 año	9,7%
1-2 años	14,8%
3-5 años	28%
6-10 años	18,7%
+ 10 años	28,3%

Los segmentos que presentan mayor incidencia son: 3-5 años y más de 10 años.

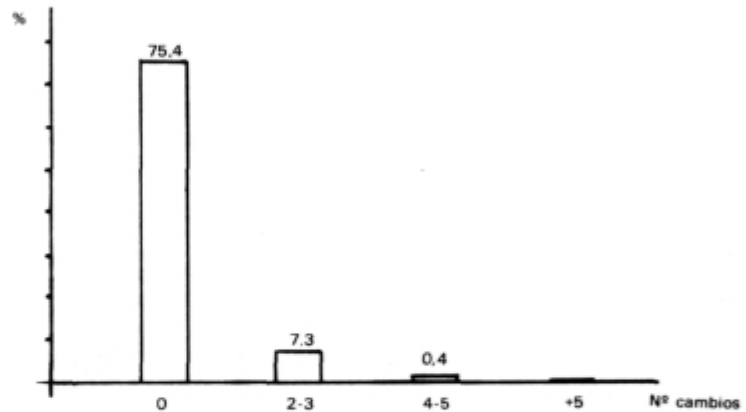
A continuación presentamos los resultados por categoría profesional.

	Direct.	Staff	Jefe Dpto.	Mand. int.	P. cual.	P. no cual.
- 1 año	3,5	24,6	6,2	6,0	11,0	17,8
1-2 años	12,3	11,5	9,5	17,7	16,1	21,6
3-5 años	22,8	23,0	17,8	26,9	27,6	28,1
6-10 años	15,8	16,4	21,0	22,5	19,5	14,7
+ 10 años	45,6	24,6	45,5	26,9	25,8	17,8

Antigüedad media: 6,9 años en la empresa.

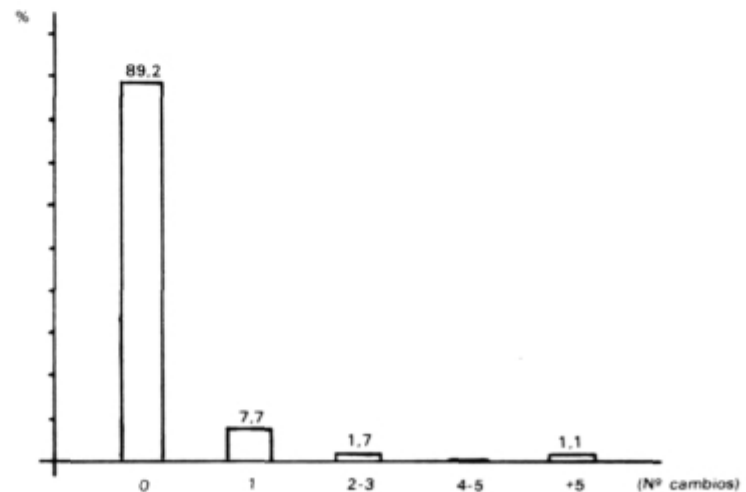
9. ESTUDIO, BAJO DISTINTAS OPTICAS, DE LA MOVILIDAD DE LOS ASALARIADOS

Movilidad en el puesto de trabajo. Cambios de empresa en los últimos cinco años



La mayor parte de los asalariados no ha cambiado de empresa en los últimos 5 años.

Movilidad de departamentos. Cambios de departamento en los últimos 5 años

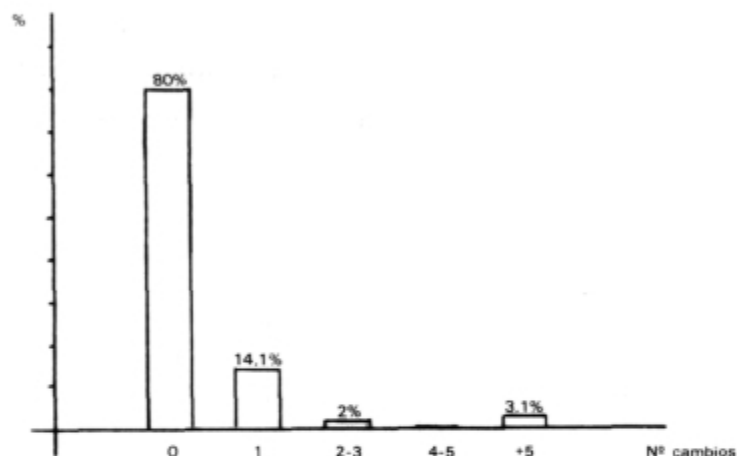


La inmensa mayoría de la población laboral del sector no ha cambiado de departamento en los últimos 5 años.

Movilidad entre sectores económicos. Cambios de sector en los últimos 5 años

Análisis general

Observamos un reducido número de cambios de sector en los últimos cinco años.



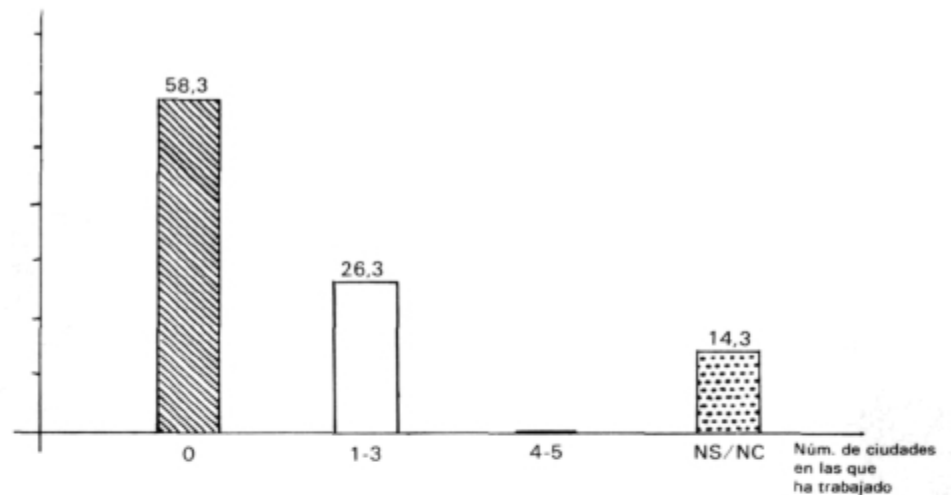
Análisis por comunidades autónomas

	% población que ha cambiado de sector en los últimos 5 años	Número medio de cambios efectuados	Significativo
Euskadi	—	—	S
Cantabria	—	—	S
Asturias	7,4	1,0	S
Galicia	13,5	2,2	S
Castilla y León	5,1	1,0	S
Extremadura	—	—	S
Andalucía	7,8	1,8	A
Murcia	—	—	PS
Valencia	—	—	S
Cataluña	11,5	2,0	A
Aragón	8,7	1,0	S
Navarra	8,7	1,0	NS
Castilla-La Mancha	3,6	1,0	S
Madrid	5,0	2,1	MS
Baleares	30,7	1,1	A
Canarias	8,4	1,2	MS
La Rioja	—	—	NS

A: altamente significativo.
MS: muy significativo.
S: significativo.

PS: poco significativo.
NS: no significativo.

Movilidad geográfica. Cambios de residencia en los últimos cinco años



La mayor parte de los empleados no ha cambiado de residencia en los últimos cinco años.

Otro dato significativo es el de los empleados que han cambiado de 1 a 3 veces.

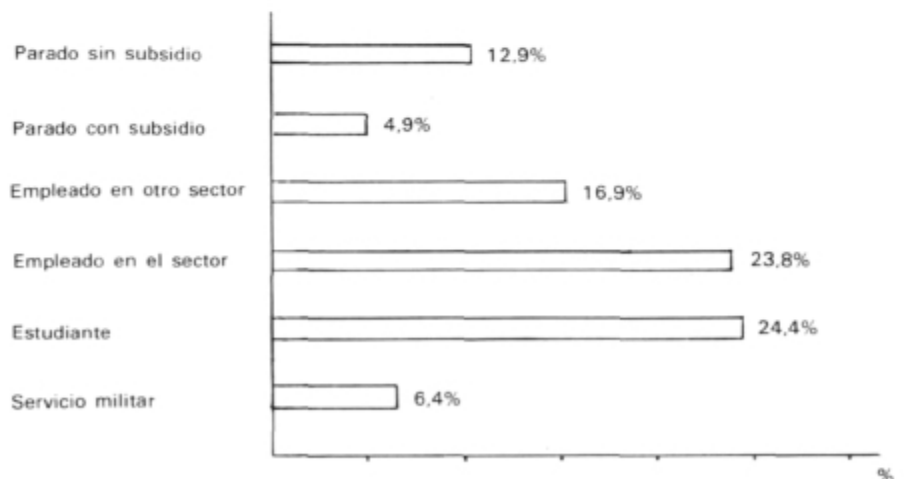
Finalmente es destacable que el 14,3% de los asalariados NS/NC.

Comparando este dato con el de la movilidad en el puesto de trabajo, y para buscar la congruencia de ambos, parece deducirse que la movilidad geográfica es una consecuencia casi directa de estar empleado en una cadena hotelera.

10. ESTUDIO DE LA SITUACION LABORAL ANTERIOR DE LOS EMPLEADOS DEL SECTOR

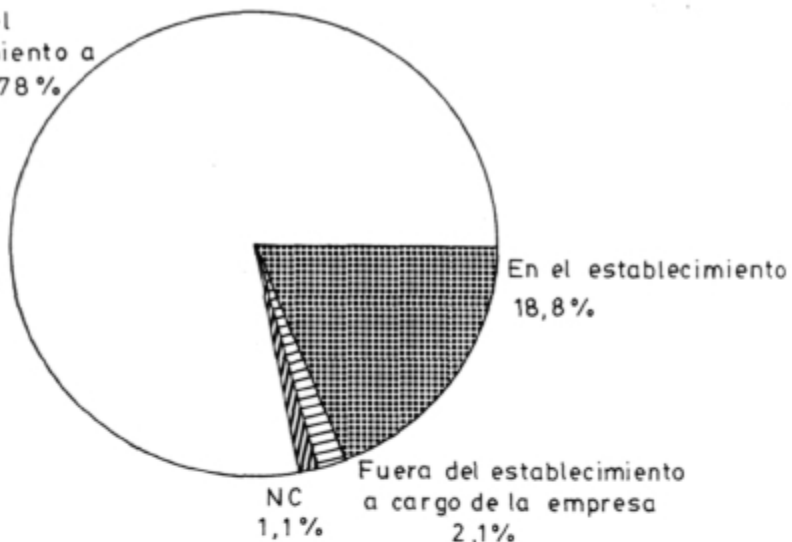
Destacamos la importancia de los empleados que ingresan en el sector después de haber finalizado los estudios.

También es muy importante el volumen de empleados que, antes de ocupar el actual puesto de trabajo, ya eran empleados del sector.



11. ESTUDIO DE LA MODALIDAD DE RESIDENCIA

Fuera del establecimiento a su cargo 78 %



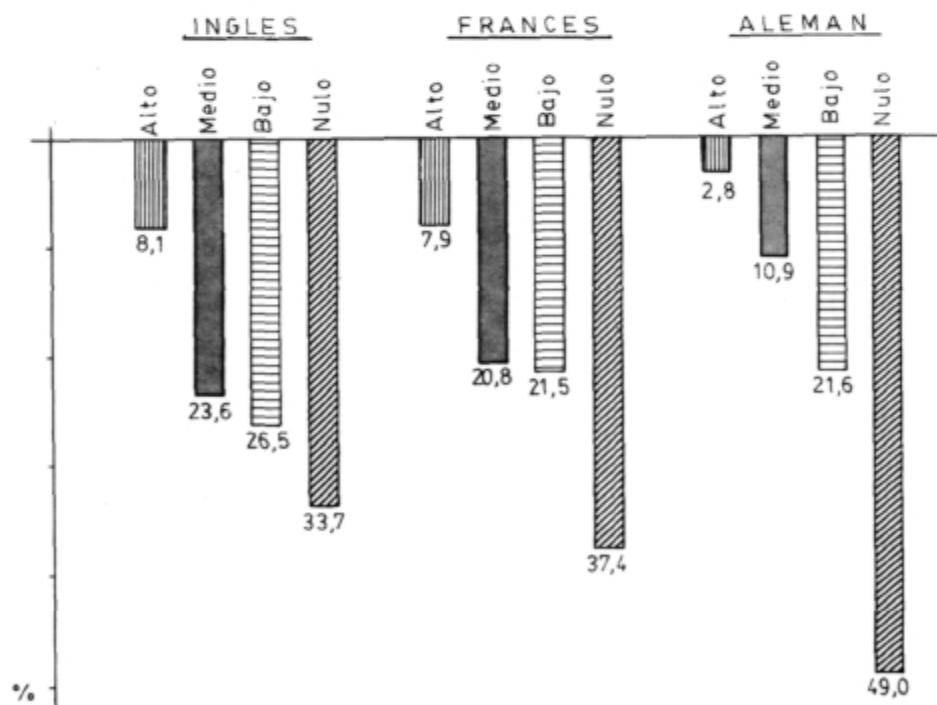
La mayor parte de los empleados viven fuera del establecimiento a su cargo.

Es destacable que casi un 19% de los empleados viven en el propio establecimiento donde trabajan.

12. NIVEL DE IDIOMAS EN EL SECTOR

Para confeccionar este estudio se han elegido los idiomas inglés, francés y alemán.

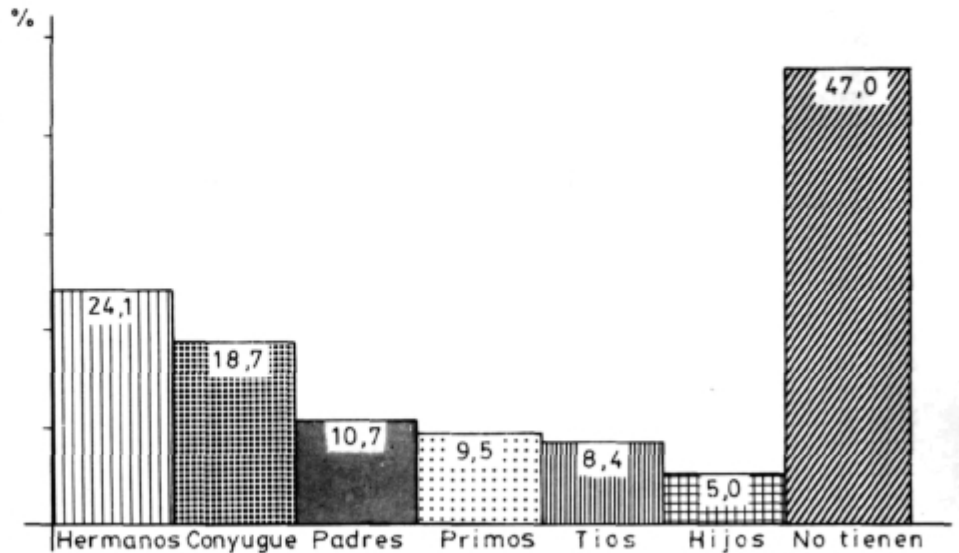
De los resultados obtenidos se desprende que el idioma más conocido es el inglés, seguido del francés. La lengua alemana tiene un bajo nivel de conocimiento, a pesar de la importancia que tiene el turismo alemán en España.



13. RELACIONES FAMILIARES EN EL SECTOR

La mayor parte de los asalariados tienen algún familiar trabajando en el sector.

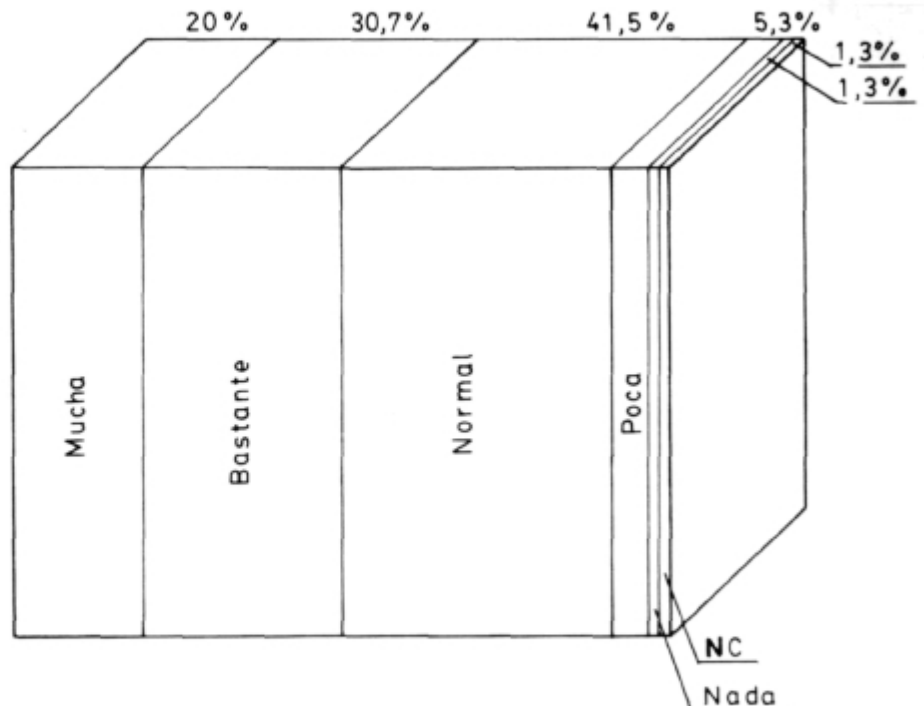
Las relaciones familiares que más se han detectado son las de hermanos y cónyuges.



14. GRADO DE SATISFACCION LABORAL DE LOS ASALARIADOS

Análisis general

En conjunto, los empleados del sector presentan un buen nivel de satisfacción. Son muy pocos los que se muestran insatisfechos de su actual situación.



Análisis por comunidades autónomas

Este mismo análisis se puede realizar por comunidades autónomas, obteniéndose el cuadro siguiente:

	Mucha	Bastante	Normal	Poca	Nula	N.C.	Nivel de significación
Euskadi	50,0	16,7	33,3	—	—	—	S
Cantabria	29,4	23,5	47,1	—	—	—	S
Asturias	37,0	11,1	51,9	—	—	—	S
Galicia	29,7	27,0	27,0	2,7	—	13,3	S
Castilla y León	12,8	25,6	46,2	7,7	7,7	—	S
Extremadura	30,0	30,0	30,0	10,0	—	—	S
Andalucía	21,9	26,7	40,4	7,4	2,2	1,4	A
Murcia	43,8	18,8	37,5	—	—	—	PS
Valencia	40,8	18,4	28,6	2,0	10,2	—	S
Cataluña	24,6	41,5	28,4	2,9	0,4	2,2	A
Aragón	26,1	30,4	30,5	13,0	—	—	S
Navarra	40,0	20,0	30,0	—	—	10,0	NS
Castilla-La Mancha	32,1	46,5	21,4	—	—	—	S
Madrid	27,8	23,6	40,9	5,6	0,7	1,4	MS
Baleares	6,5	30,3	54,7	7,4	0,8	0,3	A
Canarias	40,0	25,8	30,3	1,3	0,7	1,9	MS
La Rioja	50,0	25,0	—	25,0	—	—	NS

(porcentajes)

A: altamente significativo.

MS: muy significativo.

S: significativo.

PS: poco significativo.

NS: no significativo.

15. PERFILES DE LAS CATEGORÍAS PROFESIONALES Y HOTELERAS

Perfiles de las categorías profesionales

PERFIL: DIRECTIVO

Sexo:	Hombre.
Edad:	37-41.
Formación:	Técnico Empresas Turísticas.
Tipo contrato:	Fijo.
Categoría hace 5 años:	Directivo.
Antigüedad en:	
Sector	10 años.
Empresa	8 años.
Puesto	8 años.
Situación laboral anterior:	Empleado en el sector.
Tipo de residencia:	Fuera del establecimiento a su cargo.
Ingresos medios mensuales:	160 mil ptas/mes.
Nivel de idiomas:	Medio-medio alto.
Satisfacción laboral:	Muy elevada.

PERFIL: STAFF

Sexo:	Hombre.
Edad:	32-36.

Formación:	BUP.
Tipo contrato:	Fijo.
Categoría hace 5 años:	Staff.
Antigüedad en:	
Sector	8 años.
Empresa	4 años.
Puesto	4 años.
Situación laboral anterior:	Empleado en el sector.
Tipo de residencia:	Fuera a su cargo.
Ingresos medios mensuales:	107 mil ptas/mes.
Nivel de idiomas:	Medio.
Satisfacción laboral:	Elevada.

PERFIL: JEFE DPTO.

Sexo:	Hombre.
Edad:	35-40.
Formación:	BUP.
Tipo contrato:	Fijo.
Categoría hace 5 años:	Jefe Dpto.
Antigüedad en:	
Sector	+10 años.
Empresa	8 años.
Puesto	8 años.
Situación laboral anterior:	Empleado en el sector.
Tipo de residencia:	Fuera a su cargo.
Ingresos medios mensuales:	101 mil ptas/mes.
Nivel de idiomas:	Medio.
Satisfacción laboral:	Elevada.

PERFIL: MANDO INTERMEDIO

Sexo:	Hombre.
Edad:	30-36.
Formación:	BUP.
Tipo contrato:	Fijo.
Categoría hace 5 años:	Mando intermedio.
Antigüedad en:	
Sector	8 años.
Empresa	8 años.
Puesto	4 años.
Situación laboral anterior:	Estudiante.
Tipo de residencia:	Fuera a su cargo.
Ingresos medios mensuales:	84 mil ptas/mes.
Nivel de idiomas:	Medio-medio bajo.
Satisfacción laboral:	Superior a lo normal.

PERFIL: EMPLEADO CUALIFICADO

Sexo:	Hombre.
Edad:	29-34.
Formación:	Graduado escolar.
Tipo contrato:	Fijo.
Categoría hace 5 años:	Empleado cualificado.
Antigüedad en:	
Sector	8 años.
Empresa	4 años.
Puesto	4 años.
Situación laboral anterior:	Estudiante.
Tipo de residencia:	Fuera a su cargo.

Ingresos medios mensuales:	76 mil ptas/mes.
Nivel de idiomas:	Bajo.
Satisfacción laboral:	Normal.

PERFIL: EMPLEADO NO CUALIFICADO

Sexo:	Mujer.
Edad:	28-32.
Formación:	Graduado escolar.
Tipo contrato:	Fijo.
Categoría hace 5 años:	Empleado no cualificado.
Antigüedad en:	
Sector	4 años.
Empresa	4 años.
Puesto	4 años.
Situación laboral anterior:	Parado.
Tipo de residencia:	Fuera y a su cargo.
Ingresos medios mensuales:	64 mil ptas/mes.
Nivel de idiomas:	Muy bajo.
Satisfacción laboral:	Normal.

Perfiles de las categorías hoteleras

PERFIL ESTABLECIMIENTO DE 5*

Los hoteles de cinco estrellas en general permanecen abiertos durante todo el año.

La situación laboral de los empleados en estos establecimientos es la de fijos, representando éstos un 82,3% del total de los mismos. La mayor parte de los asalariados son varones comprendidos entre los 26 y los 35 años, es decir integrados en el segmento joven de la población laboral y que poseen un nivel de formación elevado.

El tiempo de permanencia en el sector de los asalariados de los establecimientos de 5 estrellas es de más de diez años. La permanencia media observada en las empresas es de nueve años y la antigüedad media en el puesto de trabajo, de siete años.

Generalmente, los empleados, antes de ocupar el actual puesto de trabajo, eran empleados del propio sector.

El salario medio en los establecimientos de cinco estrellas es de 92.000 ptas/mes de promedio.

PERFIL ESTABLECIMIENTOS DE 4*

Los hoteles de cuatro estrellas permanecen abiertos once meses, por término medio.

La situación laboral de los empleados en estos establecimientos es la de fijos, representando éstos un 75,1% del total de empleados.

La mayor parte de los empleados son varones comprendidos entre los 26 y 35 años que poseen una buena formación.

El tiempo de permanencia en el sector de los asalariados de los

establecimientos de esta categoría es unos nueve años aproximadamente. La permanencia media observada en las empresas es de ocho años y la antigüedad media en el puesto de trabajo de 7,6 años.

Generalmente, antes de ocupar el actual cargo, los empleados de estos establecimientos eran estudiantes.

El salario medio en los establecimientos de cuatro estrellas es de 90.000 ptas/mes de promedio.

PERFIL ESTABLECIMIENTOS DE 3*

Los hoteles de tres estrellas permanecen abiertos durante diez meses al año, por término medio.

La situación laboral de los empleados en estos establecimientos es de fijos, representando éstos un 51,7% del total de empleados.

La mayor parte de los empleados son varones, pertenecientes al segmento de población joven, entre 26 y 35 años, con formación generalizada a nivel de graduado escolar.

El tiempo de permanencia en el sector de los asalariados de los establecimientos de esta categoría es de unos 8,3 años. La permanencia media en el puesto de trabajo es de 6,5 años.

Los empleados en estos establecimientos, antes del actual empleo, eran estudiantes o bien ya trabajaban en el mismo sector.

El salario medio en los establecimientos de tres estrellas es de 82.000 ptas/mes de promedio.

PERFIL HOTELES 2* Y HS 3*

Los establecimientos de esta categoría permanecen abiertos, en general, 10 meses al año.

La situación laboral de los empleados es la de fijos, representando éstos un 57,7% del total de empleados.

La mayor parte de los empleados son varones jóvenes, entre 26 y 35 años, con formación a nivel de EGB.

El tiempo de permanencia en el sector de los asalariados de los establecimientos de esta categoría es de unos 7,2 años, aproximadamente. La permanencia media en la empresa es de 5,4 años, siendo la antigüedad media en el puesto de trabajo de 6 años.

Los empleados en estos establecimientos, antes de su actual empleo, eran empleados en el sector.

El salario medio en los establecimientos de esta categoría es de 67.000 ptas/mes de promedio.

PERFIL HOTELES 1* Y HS 2* Y 1*

Los establecimientos de esta categoría permanecen abiertos durante nueve meses al año, por término medio.

La situación laboral de los empleados es dispar. Encontramos fijos, fijos discontinuos y eventuales en proporciones similares.

La mayoría de los asalariados son mujeres jóvenes, con edades comprendidas entre los 18 y 30 años, con estudios a nivel de graduado escolar.

El tiempo de permanencia en el sector es de 6 años, por término medio. La antigüedad media en la empresa es de 5 años y la permanencia media en el puesto de trabajo es de 5,6 años.

La mayoría de los asalariados anteriormente eran parados sin subsidio.

EL salario medio de los establecimientos de estas categorías es de 55.000 ptas/mes de promedio.

16. RESUMEN Y CONCLUSIONES

Como puntos significativos a resaltar en la definición de las características del empleo en el sector hotelero podemos citar los siguientes:

- 3/5 partes de la población laboral del sector son hombres.
- La edad media de los empleados es de 32 años.
- La mayor parte de los asalariados tienen el título de graduado escolar, siendo sólo un 13% los que tienen el BUP.
- La mayoría de los empleados del sector son fijos, siguiendo en orden de importancia los fijos discontinuos (representan algo más del 20% de los empleados) y los eventuales (representan un 19% de los empleados).
- La mayor parte de la población del sector lleva más de 10 años en el mismo (43,5%). La antigüedad media la podríamos cifrar en 9,1 años.
- La antigüedad en la empresa, lo mismo que la antigüedad en el puesto de trabajo, presentan dos segmentos de máxima concentración de individuos, éstos son «de 3 a 5 años» y «más de 10 años». La antigüedad media en la empresa la podríamos cifrar en 6,9 años y en la categoría 7,2.
- Al analizar las movilidades entre sectores económicos en el sector, entre departamentos o geografía, se observa que éstas son escasas.
- La mayor parte de los empleados, con anterioridad al trabajo actual, desempeñan trabajos en el mismo sector o eran estudiantes (un 24% aproximadamente en ambos casos).
- La modalidad de residencia más empleada es la residencia fuera del establecimiento a su cargo (78%).
- La parte principal de los ingresos se perciben en concepto de salario fijo (81,6%).
- Un 47% de los asalariados no tienen ningún familiar en el sector. Las relaciones familiares que más predominaron son hermanos (24,1%) y cónyuge (18,7%). Observamos que el número de relaciones familiares es muy elevado.
- La mayoría de los empleados poseen un escaso conocimiento de idiomas. Los empleados que ocupan cargos de mayor responsabilidad son los que tienen un mayor dominio de los mis-

mos. Los idiomas más conocidos, tanto en volumen de gente que los habla como en nivel de conocimiento, son el inglés y el francés. Destacamos el reducido número de personas que pueden expresarse en alemán.

- La inmensa mayoría de la población asalariada del sector se siente satisfecha, en mayor o menor medida, del trabajo que realiza. Los segmentos más importantes son los de satisfacción «normal» (41,5%) y «bastante» (30,7%).
- La mayoría de los hoteles están abiertos durante todo el año (58,8%).
- La ocupación media anual sobre el total de plazas abiertas es de 63,3%.
- Los meses de julio y agosto son los de mayor contratación de empleados no fijos, seguidos de los meses de septiembre a octubre y abril a junio.
- El mayor porcentaje de empleados trabaja en Pisos (25,3%), siguiéndoles en importancia los que trabajan en Restaurante (15,3%) y en Cocina (15,3%).
- El menor porcentaje de empleados lo encontramos en «Administración y relaciones públicas» (1,4%).
- La categoría profesional que engloba a un mayor número de empleados es «Personal no cualificado» (46,3%), y la que menor número engloba es «Staff» (1,0%).
- Los contratos especiales representan un 1,6% del total siendo el empleo juvenil el más importante.
- Casi la totalidad de los empleados están sujetos a convenio.
- La media de horas trabajadas en el sector por semana es de 41,2 horas.