

## EL EMPLEO EN EL SECTOR TURÍSTICO ESPAÑOL Y SU PAPEL EN LA RECUPERACIÓN DE LA CRISIS ECONÓMICA

Beatriz García Moreno y Andrés Fernández Alcantud \*

**Resumen:** El turismo ha tenido un papel determinante y clave en la recuperación de la crisis económica vivida por España. El sector turístico español fue primordial en los años 60 del siglo XX en el desarrollo económico de España, generando entradas de divisas que financiaron la adquisición de bienes de equipo para nuestra industrialización, y cincuenta años después vuelve a ejercer un papel determinante como motor económico al contribuir a la recuperación económica y a la salida efectiva de la crisis más grave vivida por España en los últimos tiempos.

El turismo es un sector estratégico de la economía española, supone el 11% del PIB y alrededor del 13% del empleo. La crisis (2008-2014) ha afectado menos al turismo que a otros sectores. La evolución del empleo en el sector durante la misma ha sido en general positiva, salvo momentos puntuales.

El análisis de los datos de la Encuesta de Población Activa (EPA) confirma la positiva evolución del empleo en el sector turístico. Las actividades turísticas continúan generando empleo, como lo vienen haciendo de forma sostenida desde mediados de 2013, y en el año 2015 incluso con mayor intensidad.

La temprana recuperación de los flujos internacionales de llegadas influyen positivamente en la reactivación de la economía y en la generación de empleo, tanto en las ramas más características del turismo como en el resto de ramas de actividad de la economía, en virtud de los efectos arrastre propios del sistema productivo. El turismo se consolida como claro motor de la recuperación y del crecimiento, contribuyendo a paliar los efectos de la crisis y favoreciendo la vuelta a la senda del ascenso.

Las perspectivas de futuro son muy favorables para el sector turístico según reflejan las previsiones realizadas respecto a flujos turísticos, gasto en turismo y empleo en el sector.

**Palabras clave:** Turismo, empleo, estacionalidad, temporalidad, recuperación económica, turistas internacionales, mercado de trabajo.

**Abstract:** Tourism has played a decisive and key role in the recovery of the economic crisis experienced by Spain. The Spanish tourism sector was fundamental in the 60s of the 20th century in the economic development of Spain, generating foreign exchange inflows that financed the acquisition of capital goods for our industrialization, and fifty years later it again plays a decisive role as an economic engine. Vital to its role in contributing to economic recovery and the effective exit of the most serious crisis experienced by Spain in recent times.

Spanish tourism industry is considered as a strategic sector of the economy, representing 11% of GDP and approximately 13% of total employment. As well, this sector has resist the economic crisis occurred between 2008 and 2014 much better than the others, increasing the number of employees during this period. According with the previous results, international tourism demand has grown a lot in Spain in recent years, reaching the record figure of 68.2 million arrivals in 2015.

The analysis of the data of Labour Force Survey confirms the positive evolution of employment in the tourism sector. Tourism activities continue to generate employment, as they have been doing steadily since mid-2013, and in 2015 even more intensively.

The early recovery of international flows of arrivals has a positive influence on the recovery of the economy and on the generation of employment, both in the most characteristic branches of tourism and in other branches of activity of the economy, thanks to the spillover effects of the productive system. Tourism is consolidated as a clear motor of recovery and growth, contributing to alleviate the effects of the crisis and favoring the return to the path of promotion.

The future prospects are very favorable for the tourism sector as reflected in the forecasts made regarding tourist flows, expenditure on tourism and employment in the sector.

**Key words:** Tourism, employment, seasonality, temporality, economic recovery, international tourists, labor market.

---

\* Investigadores expertos en Turismo, pertenecientes a la Sociedad Estatal para la Gestión de la Innovación y las Tecnologías Turísticas, S. A. (SEGITTUR) de la Secretaría de Estado de Turismo.

## I. INTRODUCCIÓN

El presente artículo es fruto de la actualización del trabajo presentado por los autores en el prestigioso Foro Mundial de Estadísticas Turísticas que organiza cada dos años la OCDE y Eurostat. En 2016 el *14th Global Forum on Tourism Statistics* tuvo lugar en Venecia los días 23 al 25 de noviembre.

En este trabajo se pretenden recoger y sintetizar los resultados de la investigación y el análisis efectuado sobre los efectos en el sector turístico español de la crisis económica y la contribución realizada por este sector para salir de la misma, mediante la generación de empleo y la atracción de ingresos por turismo en balanza de pagos. Además, de incluir un estudio sobre las perspectivas de futuro.

### Antecedentes

En otoño de 2007, se inició una crisis financiera internacional de graves consecuencias, entre ellas desencadenar una crisis económica global sin precedentes recientes, sólo comparable a la gran depresión de 1929, por sus descomunales magnitudes a nivel mundial.

El 15 de septiembre de 2008 tuvo lugar la quiebra de Lehman Brothers, este hecho fue devastador para la confianza de los mercados financieros mundiales. La prioridad de los bancos centrales nacionales del mundo fue inyectar liquidez en el sistema financiero.

Por otra parte, los países en su política de rescate financiero y bancario dispararon

sus niveles de déficit público y aumentaron sus volúmenes de deuda pública. En la actualidad, esa excesiva deuda soberana, consecuencia de la crisis, es un negativo lastre, junto con todavía elevadas tasas de desempleo en países como España.

### España y la crisis económica

España era en el año 2008 una de las economías occidentales más vulnerables de la eurozona, junto con Grecia, Italia y Portugal. Esta vulnerabilidad se ha ido cuantificando o midiendo por medio de la prima de riesgo del bono español en relación al bono alemán.

En España la crisis económica fue agravada por el pinchazo de la burbuja inmobiliaria y sus consecuencias sobre el sector de la construcción y la banca que financió el boom inmobiliario.

España, debido a la situación de crisis, se vio forzada a realizar un duro plan de ajuste y a la austeridad en el gasto público y privado. En 2012 la Unión Europea (UE) concedió a España una línea de crédito de 100.000 millones de euros para realizar el rescate de sus entidades bancarias en crisis y sanear así su sistema financiero, en contrapartida, debía cumplir las imposiciones u obligaciones europeas sobre reducción de déficit público.

En el cuadro 1 se refleja cómo la crisis económica afectó a las principales variables macroeconómicas de España en la crisis, que comenzó en 2008 y duró hasta 2014. Se recoge también el año 2015 como año postcrisis.

## **Cuadro 1**

### **Principales rasgos de la economía española: evolución 2008-2015**

<b>Ratios macroeconómicos</b>	<b>Año 2008</b>	<b>Año 2009</b>	<b>Año 2010</b>	<b>Año 2011</b>	<b>Año 2012</b>	<b>Año 2013</b>	<b>Año 2014</b>	<b>Año 2015</b>
Crecimiento económico (% interanual PIB)	+1,1%	-3,6%	0,0%	-1,0%	-2,6%	-1,7%	+1,4%	+3,2%
Inflación	+4,1%	-0,3%	+1,8%	+3,2%	+2,5%	+1,4%	-0,2%	-0,6%
Tasa de desempleo	11,25%	17,86%	19,90%	21,40%	24,8%	26,10%	24,4%	22,1%
Déficit público (% interanual)	-4,5%	-11,0%	-9,4%	-9,6%	-10,4%	-6,9%	-5,9%	-5,1%
Deuda pública (% del PIB)	39,5%	52,7%	60,1%	69,5%	85,4%	93,7%	99,3%	99,2%

FUENTE: Elaboración propia a partir de datos de INE y Ministerio de Economía y Competitividad.

La Gran Crisis del Siglo XXI afectó a la economía española de 2008 a 2013 de forma muy intensa y directa, con años más traumáticos como 2009, 2012 y 2013.

A pesar de que en 2014 macroeconómicamente España sale de la crisis, en el momento actual, finales de 2016, no se han recuperado los niveles de empleo, deuda y déficit anteriores a la misma, además, la crisis ha traído un cambio en las reglas del juego económico, ha variado el contexto económico: inferiores salarios, pérdida de derechos laborales y sociales, elevados niveles de endeudamiento público que condiciona la política económica, etc.

## **II. CONTRIBUCIÓN DEL SECTOR TURÍSTICO A LA RECUPERACIÓN ECONÓMICA**

El sector turístico español fue primordial en los años 60 del siglo XX en el desarrollo económico de España, generando entradas

de divisas que financiaron la adquisición de bienes de equipo para nuestra industrialización, y cincuenta años después vuelve a ejercer un papel determinante como motor económico al contribuir a la recuperación económica y a la salida efectiva de la crisis más grave vivida por España en los últimos tiempos.

La aportación del turismo al PIB español es del 10,9%, en total 113.690 millones de euros (último dato oficial para el año 2014, según la Cuenta Satélite del Turismo en España publicada en junio de 2016). En la Balanza de Pagos por turismo y viajes, en el año 2015 el superávit turístico, diferencia entre ingresos (50.947 millones de euros) y pagos (16.024 millones de euros), ascendió a 34.923 millones de euros, siendo la tasa de cobertura del déficit comercial del 156,6%, es decir, el saldo turístico cubre 1,56 veces dicho déficit.

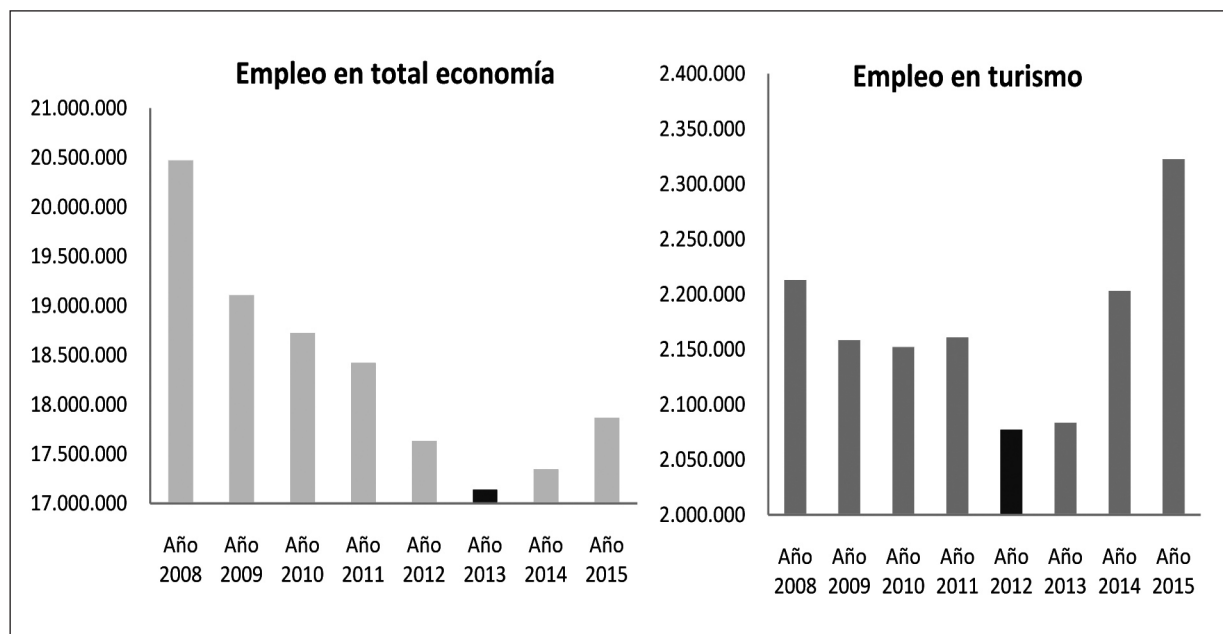
Destacar que en los años de la crisis, entre 2009 y 2015, los ingresos por turismo

supusieron cerca de 320 mil millones de euros, que compensan con creces los 100 mil millones de rescate europeo a la banca española en 2012. La aportación del sector turístico al empleo nacional es del 13% (dato de EPA año 2015), más de 2,3 millones de trabajadores ocupados.

Las empresas o sectores económicos más internacionalizados han sido los que mejor han soportado la crisis y se han visto afectados en menor medida, entre ellos está el sector turístico español que depende mucho de los flujos turísticos internacionales. Sirva de ejemplo, que en 2015 la economía nacional, pese a salir de la crisis en 2014, todavía no ha recuperado los niveles de empleo

de 2008, previos a la crisis, mientras que el turismo, en el año 2015 supera con creces sus niveles de empleo precrisis. En el año 2015, respecto a 2008, la economía española cuenta con 2,6 millones menos de trabajadores, mientras que el sector turístico tiene 110.000 trabajadores más. Este hecho refleja muy bien el mejor comportamiento del mercado laboral en turismo en estos años. En el año 2008 la tasa de paro en la economía nacional era del 11,25% y en 2015 fue del 22,06%, con un máximo del 26,01% en el año 2013. Mientras que, en el sector turístico el porcentaje de parados sobre activos en 2008 era del 10,0%, en 2015 alcanza el 14,5%, con un máximo del 18,2% en 2012.

**Gráfico 1**  
**Ocupados en el total de la economía y en el sector turístico. Años 2008-2015**



FUENTE: Explotación de datos de la Encuesta de Población Activa (INE/ Turespaña).

## **II.1. Naturaleza, rasgos o características del empleo turístico**

En este apartado se caracteriza el empleo en el sector turístico, a partir de la descripción y análisis de sus principales rasgos: características del mercado laboral en turismo: peso por ramas turísticas, el empleo femenino, el nivel de formación, los tramos de edad, tasa de desempleo, tasa de asalarización, tasa de temporalidad,...

En el último año con datos anuales disponibles, año 2015, los trabajadores ocupados en el sector turístico fueron en media anual 2.322.381, reflejando un incremento interanual del 5,4%, en total 120 mil personas más respecto al año anterior. Los desempleados ascendieron a 394.642 personas.

Las actividades turísticas con mayor volumen de trabajadores ocupados fueron los servicios de comidas y bebidas (50% del total ocupados en turismo), seguido de otras actividades turísticas (23,8%), los servicios de alojamiento (14,8%) y el transporte de viajeros (11,4%).

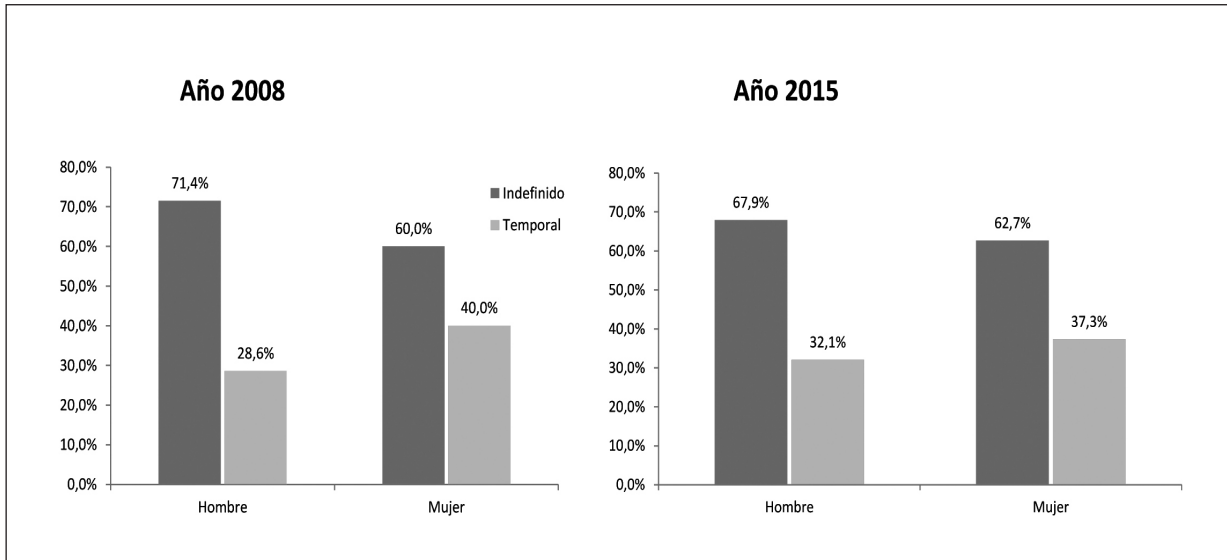
Además, indicar que los trabajadores ocupados en turismo se dividen en asalariados y autónomos. Los asalariados en turismo ascendieron a 1.822.775, siendo la tasa de asalarización (asalariados/ocupados) del 78,5%. Los trabajadores autónomos en turismo fueron 498.732, representando el 21,5% del empleo turístico total. En el año 2015, entre los asalariados, 3 de cada 4 lo estaban con contrato indefinido y 1 de cada 4 con contrato temporal. Destaca en 2015 el incremento interanual de los indefinidos (+6,7%), superior al crecimiento de los temporales (+5,2%).

Respecto al perfil sociodemográfico del trabajador en turismo, por sexos: el 55,7% de los ocupados en turismo son hombres frente al 44,3% de mujeres. Este porcentaje de todas formas varía dependiendo de la rama de actividad, por ejemplo, en los servicios de alojamiento turístico es mayor el peso del empleo femenino (55,5%), frente al 44,5% del masculino, y en el transporte de viajeros es superior el masculino (82,8%), frente al 17,2% del femenino. Según tramo de edad: el 20,7% de los ocupados en turismo tienen entre 16 y 29 años, el 42,9% entre 30 y 44 años, y el 36,4% tienen más de 44 años. Según nivel de formación: 6 de cada 10 tienen estudios secundarios y 3 de cada 10 cuentan con estudios superiores.

Las condiciones salariales han sido también analizadas para caracterizar al sector turístico en comparación con otros sectores o la economía general: el coste salarial medio por trabajador y mes en el año 2015 en el total de la economía española creció en tasa interanual (+1,1%), situándose en 1.902,4€. En el sector servicios, el coste fue de 1.837,2 € (+1,4%), y en hostelería el coste salarial se situó en 1.128,2 €, con un incremento interanual del 1,4%. Respecto a las actividades turísticas, el coste salarial más elevado se registró en el transporte aéreo (3.124,8€) y el más bajo continuó siendo el de servicios de comidas y bebidas (965,2€).

Finalmente, en relación a la temporalidad del empleo en el sector turístico según el sexo del trabajador asalariado, contratado por cuenta ajena, se aprecia en los gráficos siguientes que es superior la temporalidad

**Gráfico 2**  
**Asalariados en turismo según sexo y tipo de contrato**



FUENTE: Explotación de datos de la Encuesta de Población Activa (INE/ Turespaña).

en el empleo en el caso de las mujeres versus los hombres, aunque sí que se observa un cambio de tendencia con la crisis en estos últimos años, de 2008 a 2015, se ha incrementado la temporalidad masculina en turismo, del 28,6% a 32,1%, mientras que la temporalidad femenina se redujo del 40% al 37,3%.

## II.2. Sector turístico motor de la recuperación: comportamiento del empleo en turismo y de los flujos turísticos durante la crisis económica

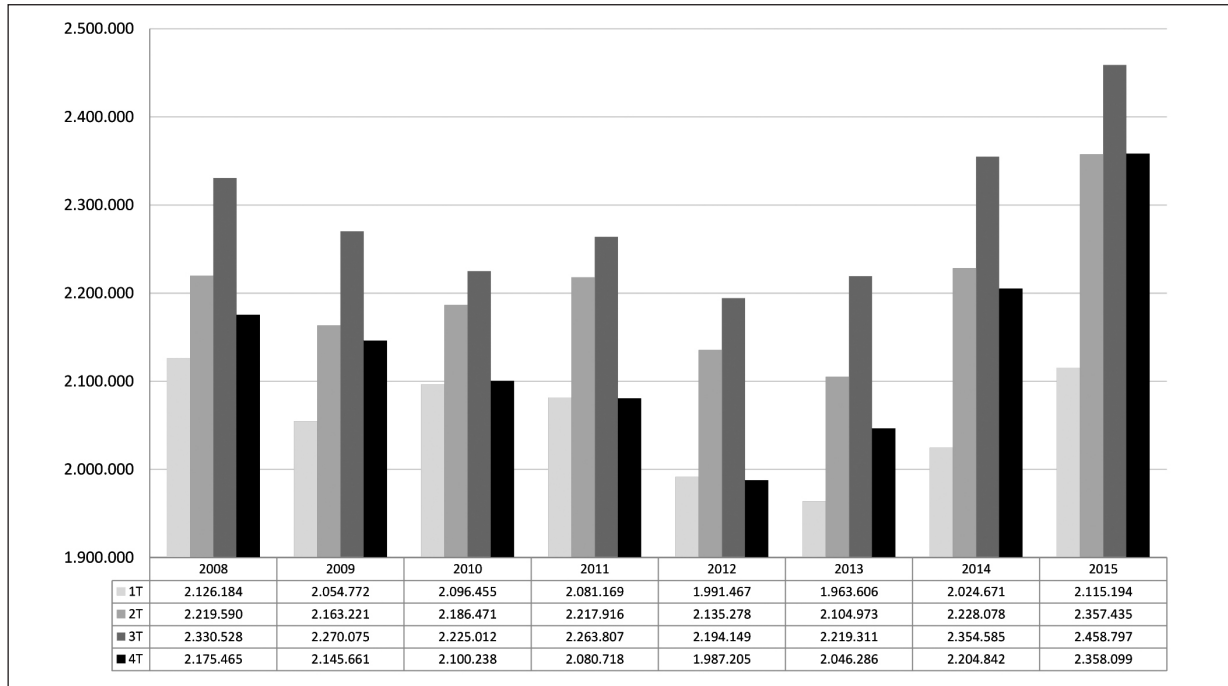
El análisis de los datos de la Encuesta de Población Activa (EPA) confirma la positiva evolución del empleo en el sector tu-

rístico. Las actividades turísticas continúan generando empleo, como lo vienen haciendo de forma sostenida desde mediados de 2013, y en el año 2015 incluso con mayor intensidad, como se puede observar en el gráfico 3.

El turismo es uno de los principales motores de la economía española, contribuyendo en gran medida a la recuperación económica; de hecho la crisis ha afectado menos al turismo que a otros sectores, la evolución del empleo en el sector durante la misma ha sido en general positiva, excepto desde finales del año 2008 hasta principios del 2010, y desde finales del 2011 a mitad del año 2013. En el gráfico 4 se aprecia la comparativa en la evolución de las tasas de variación inte-



**Gráfico 3**  
**Evolución trimestral de los ocupados por turismo. Años 2008 a 2015**



FUENTE: Explotación de datos de la Encuesta de Población Activa (INE/Turespaña).

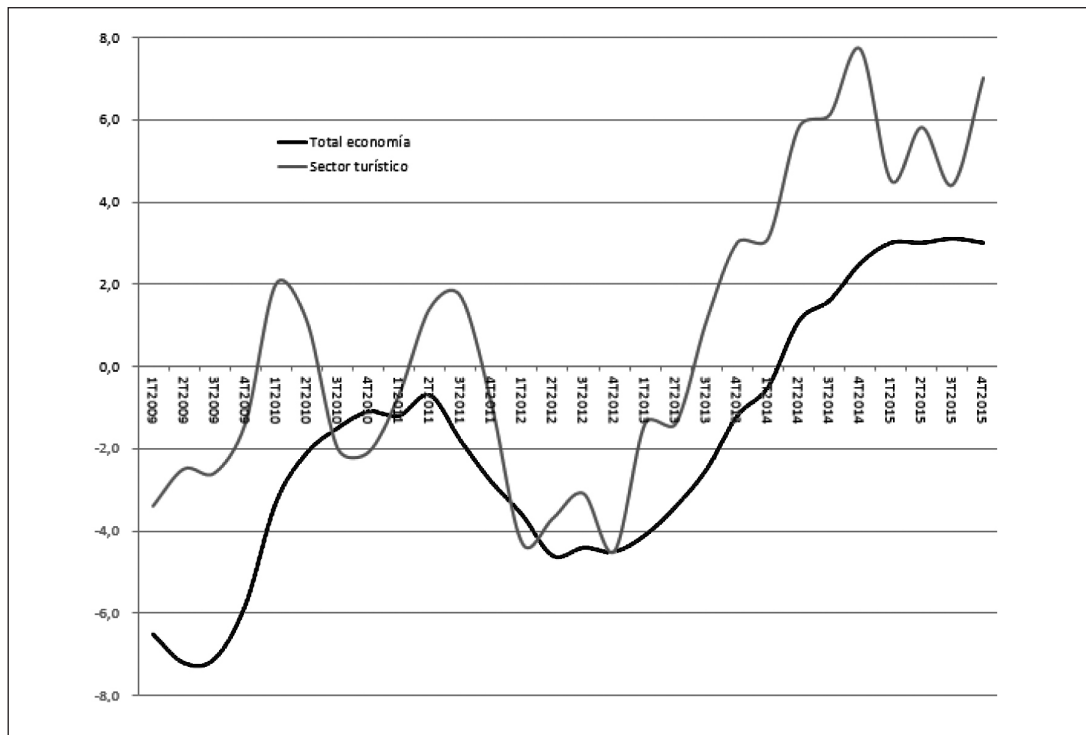
ranuales de los ocupados en la economía española y en el sector turístico español de 2009 a 2015, por periodos trimestrales.

Los flujos turísticos internacionales recibidos en España también se han visto afectados por la dureza de la crisis económica mundial, con descensos en los años 2008 y 2009. Se da la circunstancia de que, hasta ese momento, la serie de turistas internacionales que acuden a España, medidos desde 1995 por la Encuesta de Movimientos Turísticos en Fronteras (Frontur), no había experimentado ninguna caída. El turismo receptor muestra, además, sus primeros indicios de recuperación en 2010, cuando,

tanto España como las economías del mundo, están en el periodo más acuciante de la crisis.

A partir de 2010 se suceden las subidas en las llegadas, superando cada año la cifra registrada el año precedente, lo que sitúa al turismo receptor español en los niveles más altos de su historia, manteniendo el tercer puesto en el ranking mundial de llegadas. En el año 2013, cuando España todavía está en situación de crisis económica, el turismo receptor recupera los niveles precrisis, alcanzando cifra récord en el volumen de llegadas.

**Gráfico 4**  
**Evolución del empleo en la economía y en turismo: Tasa de variación interanual de los ocupados. Años 2009-2015**



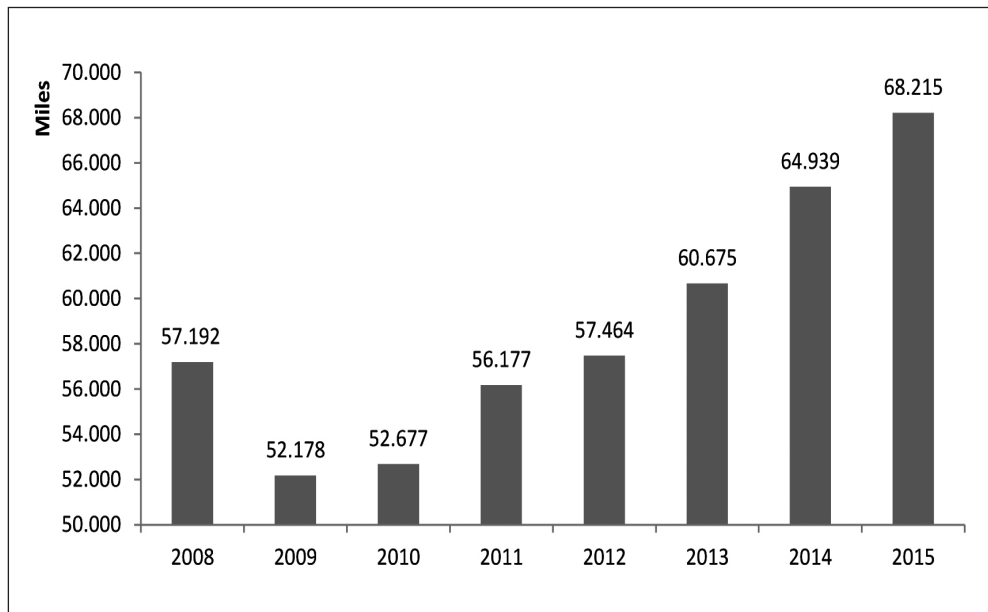
FUENTE: Explotación de datos de la Encuesta de Población Activa (INE/ Turespaña).

En el año 2015, último año completo para el que se dispone de información, se registra un nuevo máximo histórico de 68,2 millones de turistas internacionales, lo que ha supuesto un incremento en la afluencia de llegadas de 3,3 millones. Este favorable resultado va acompañado de 2,3 millones de ocupados en el sector turístico, 120 mil más que en 2014, superando la cifra alcanzada en 2008. Se observa una clara correlación positiva entre los flujos turísticos internacionales y el volumen de ocupados en el sector.

La temprana recuperación de los flujos internacionales de llegadas influyen positivamente en la reactivación de la economía y en la generación de empleo, tanto en las ramas más características del turismo como en el resto de ramas de actividad de la economía, en virtud de los efectos arrastre propios del sistema productivo. El turismo se consolida como claro motor de la recuperación y del crecimiento, contribuyendo a paliar los efectos de la crisis y favoreciendo la vuelta a la senda del ascenso.



**Gráfico 5**  
**Evolución de las llegadas a España de turistas internacionales.**  
**Años 2008-2015**



FUENTE: Elaboración propia en base a Frontur (Turespaña/INE).

Los viajes de los residentes en el territorio nacional (medidos por la ETR), por el contrario, no reman en la misma dirección, puesto que acumulan caídas desde el año 2008 hasta el año 2014, con la excepción de 2011, que protagonizó un tímido avance. Aquí se deja ver la mayor vulnerabilidad de la economía española ante los efectos de la crisis y el efecto que la misma genera sobre los residentes en el país. En 2015, coincidiendo con la salida de la crisis, se registra un incremento en el volumen de viajes internos próximo al 4%. Las pernoctaciones hoteleras de los españoles (EOH), adelantan la recuperación al año 2014, lo que arroja un poco de luz a la aportación de los residentes al éxito del sector turístico.

Al analizar la tasa de temporalidad en el empleo (peso del empleo temporal sobre el empleo total) en el sector turístico para el periodo 2008-2015, se observa que, el año 2010 se caracterizó por menores tasas de temporalidad y el año 2014 el que mayores tasas registró. En 2015 la temporalidad también fue elevada en relación a los años anteriores, con la excepción de 2014.

En los tres primeros trimestres las tasas de temporalidad más bajas se dieron en 2010 y en el 4º trimestre en los años 2009 y 2010. Las mayores tasas de temporalidad en los tres primeros trimestres se dieron en 2008 y 2014, mientras en el 4º trimestre fue el año 2015 el que registró la tasa más elevada.

**Cuadro 2**  
**Tasa de temporalidad del empleo en turismo. Años 2008-2015**

	2008	2009	2010	2011	2012	2013	2014	2015
<b>1T</b>	33,1	29,6	28,5	29,9	29,2	29,2	31,9	30,7
<b>2T</b>	34,0	31,4	31,3	33,1	32,4	32,4	34,9	34,4
<b>3T</b>	37,6	33,7	32,3	36,1	35,1	37,6	38,2	38,1
<b>4T</b>	32,8	29,2	29,2	31,0	30,3	32,9	33,7	34,1

FUENTE: Explotación de datos de la Encuesta de Población Activa (INE/ Turespaña).

Este incremento de la temporalidad va de la mano del crecimiento de los flujos turísticos internacionales recibidos por España. Se pone de manifiesto la flexibilidad del mercado laboral para adaptarse a la demanda turística, hecho que se acentúa por ser el sector turístico un sector intensivo en mano de obra.

La estacionalidad de los flujos turísticos internacionales es muy marcada, señalar que, cerca del 65% de las llegadas internacionales recibidas por España se dan en el segundo y tercer trimestres (de abril a septiembre), concentrando el tercer trimestre (julio, agosto y septiembre) más del 37%.

En este sentido, se observa una mayor tasa de temporalidad en aquellos trimestres donde mayor afluencia de turistas hay.

Asimismo, en 2015, último año completo del que se dispone de información, cerca de 3 de cada 10 nuevos turistas internacionales que acudieron a España lo hicieron en el tercer trimestre, acompañado por un incremento de aproximadamente 104 mil ocupados en las ramas de actividad características del turismo.

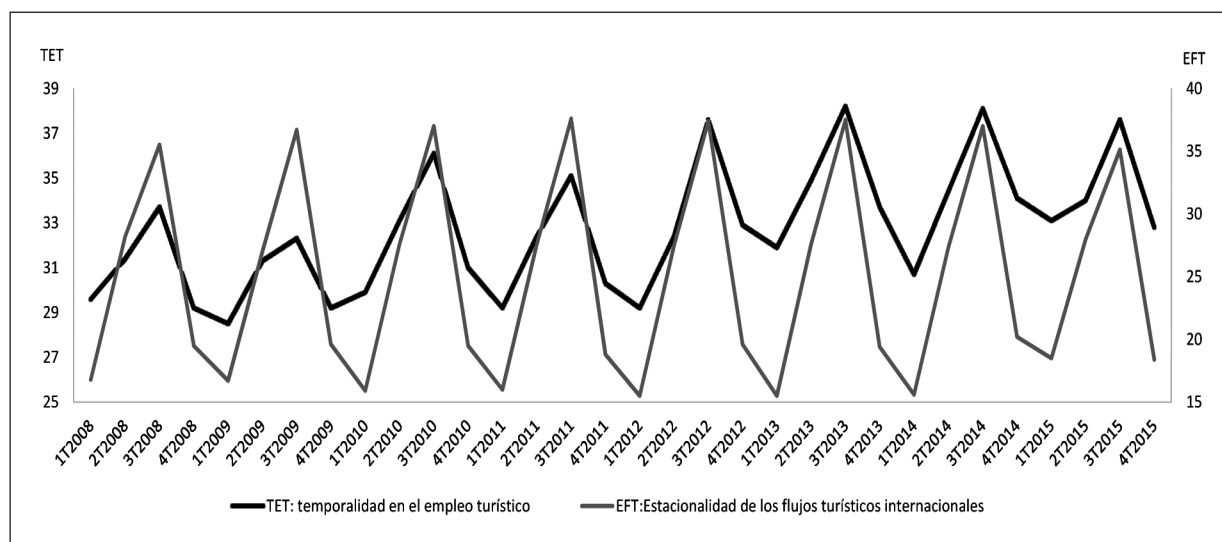
El análisis comparado de la evolución de la temporalidad en el empleo y la estacionalidad de los flujos turísticos recibidos in-

**Cuadro 3**  
**Estacionalidad en el turismo internacional. Años 2008-2015**

	2008	2009	2010	2011	2012	2013	2014	2015
<b>1T</b>	18,5	16,8	16,7	15,9	16,0	15,5	15,5	15,6
<b>2T</b>	28,0	28,2	27,0	27,6	27,6	27,5	27,6	27,3
<b>3T</b>	35,1	35,5	36,7	37,0	37,6	37,4	37,5	37,0
<b>4T</b>	18,4	19,5	19,6	19,5	18,8	19,6	19,4	20,2
<b>Total</b>	<b>100,0</b>	<b>100,0</b>	<b>100,0</b>	<b>100,0</b>	<b>100,0</b>	<b>100,0</b>	<b>100,0</b>	<b>100,0</b>

FUENTE: Elaboración propia en base a Frontur (Turespaña/INE)..

**Gráfico 6**  
**Estacionalidad de los flujos turísticos versus temporalidad en el empleo turístico en España. Años 2008-2015 por trimestres**



FUENTE: Elaboración propia en base a Frontur (Turespaña/INE). Explotación de datos de la Encuesta de Población Activa (INE/ Turespaña).

dica que, en la etapa 2008-2011 esta última superaba a la primera, mientras en los años 2012-2015 la temporalidad crece en mayor medida que la estacionalidad, que se mantiene estable.

### III. PERSPECTIVAS DE FUTURO

En un contexto económico internacional de débil crecimiento, el sector turístico español sigue jugando un papel importante y clave en el mantenimiento de la fortaleza en la recuperación española.

Las perspectivas de futuro son muy favorables para el sector turístico según reflejan las previsiones realizadas. En la elaboración

de las predicciones se ha utilizado la metodología o técnicas TRAMO (Time Series Regresión with ARIMA noise, Missing observations and Outliers) y SEATS (Signal extraction in ARIMA Time Series).

Las previsiones estimadas apuntan a que los flujos turísticos internacionales mantengan el ritmo de crecimiento precedente. Se vaticina que la entrada de turistas internacionales rondará los 75 millones en 2016, seis millones más que en el año anterior, lo que supondría lograr un nuevo máximo histórico en la serie de llegadas. Mientras el gasto turístico, que también se espera que evolucione de forma positiva, superará los 72.500 millones de euros. No obstante, estas previsiones hay que tomarlas con cautela,

### Cuadro 4

#### Perspectivas de evolución de las principales variables turísticas de España para el año 2016

	<b>Turistas internacionales Totales</b>	<b>Gasto Total no residentes</b>	<b>Pernoctaciones hoteleras totales</b>	<b>Empleo en turismo</b>
<b>Perspectivas para cierre del año 2016</b>	75.000.000	72.500 Millones €	330 millones	2.500.000 ocupados

FUENTE: Elaboración propia en base a las predicciones efectuadas utilizando datos del INE de Frontur, Egatur, EOH y explotación de datos de EPA en turismo de Turespaña.

puesto que el fenómeno turístico está influido en gran medida por el gran dinamismo del entorno económico y social, nacional e internacional.

Los viajes internos de los residentes en España permanecerán en la senda del ascenso iniciada en 2015, remando en la misma dirección que los turistas no residentes en su contribución al incremento de la demanda turística.

En consonancia con lo anterior, las estimaciones sobre la evolución del empleo en la industria turística son muy positivas, el sector turístico seguirá creando empleo y siendo uno de los motores principales del crecimiento español: los trabajadores ocupados en el sector turístico también se espera que mejoren sus cifras respecto a lo registrado el año anterior, rozando los 2,5 millones. En el total de la economía, se superarán los 18 millones de ocupados, creciendo el empleo nacional a tasas inferiores que las ramas turísticas.

El sector turístico habrá pasado de contar con 2 millones de empleos ocupados en

2012 en media anual a disponer de 2 millones y medio de trabajadores ocupados en 2016.

Estas positivas expectativas confirman la importancia y permanencia del sector turístico como motor de la economía, así como su papel dinamizador del sistema productivo nacional. El mercado laboral se seguirá beneficiando de esta favorable coyuntura, demostrando una vez más su gran flexibilidad para adaptarse a la demanda turística.

#### BIBLIOGRAFÍA

- BANCO DE ESPAÑA (2016): Boletín Económico. Agosto 2016. Madrid.
- BANCO DE ESPAÑA (2016): Balanza de pagos y posición de inversión internacional, cuadro 17.3. Agosto 2016. Madrid.
- ENCUESTA DE POBLACIÓN ACTIVA, EXPLOTACIÓN DATOS DE ACTIVIDADES TURÍSTICAS, SERIE DE DATOS ANUALES HASTA 2002-2015, (Año 2016) INE, explotación de datos de Turespaña.
- ORGANIZACIÓN MUNDIAL DE TURISMO (2016): UNWTO Tourism Highlights, 2016 Edition. Julio 2015. Madrid.

REVISTA ESTUDIOS TURÍSTICOS. SUBDIRECCIÓN GENERAL DE CONOCIMIENTO Y ESTUDIOS TURÍSTICOS. Nº 205 TURESPAÑA (2015): El sector turístico español: situación actual y perspectivas de futuro. Montejo Yigal, Beatriz García Moreno, Andrés Fernández, Isabel Pérez y Pedro Giráldez. Madrid.

REVISTA ECONOMISTAS Nº 142/143 EXTRA (2015): Turismo el motor de la recuperación económica. Andrés Fernández Alcantud e Ignacio Ducasse. Madrid.

REVISTA ECONOMISTAS Nº 138/139 EXTRA (2014): El sector turístico español: un valor en alza. Madrid. Montejo Yigal, Beatriz García Moreno, Andrés Fernández e Isabel Pérez. Madrid.

TURESPAÑA, Secretaria de Estado de Turismo: Plan Nacional e Integral de Turismo 2012-2015.

TURESPAÑA, Subdirección General de Conocimiento y Estudios Turísticos: Informes anuales de Empleo en el sector turístico. Años 2008, 2009, 2010, 2011, 2012 y 2013.

## **SITIOS WEB CONSULTADOS**

Comisión Europea (varios años), [en línea]. Bruselas: [http://ec.europa.eu/economy\\_finance/publications/european\\_economy/forecasts\\_en.htm](http://ec.europa.eu/economy_finance/publications/european_economy/forecasts_en.htm)

Eurostat (varios años), [en línea]. Luxemburgo: <http://ec.europa.eu/eurostat/help/new-eurostat-website>

Ministerio de Economía y Competitividad (varios años), [en línea]. Madrid: <http://www.mineco.gob.es/>

Sociedad Estatal para la Gestión de la Información y las Tecnologías Turísticas (SEGITTUR) (varios años), [en línea]. Madrid: [www.segittur.es](http://www.segittur.es)

Turespaña, Subdirección General de Conocimiento y Estudios Turísticos, (varios años): explotación de datos de empleo en Turismo realizada por Turespaña a partir de datos de la EPA (INE), Movimientos turísticos en Frontera (FRONTUR), Movimientos Turísticos de los Españoles (FAMILITUR) y Encuesta de Gasto Turístico (EGATUR)), [en línea]. Madrid: <http://estadisticas.tourspain.es/>

Turespaña, Plan Nacional e Integral de Turismo 2012-2015, [en línea]. Madrid: Plan Nacional e Integral de Turismo 2012-2015.

Instituto Nacional de Estadística (varios años), [en línea]. Madrid: [Http: www.ine.es](http://www.ine.es)

World Economic Forum [en línea]. Suiza: <http://www.weforum.org/>

