

## EL EMPLEO EN EL SECTOR TURÍSTICO Y LA CRISIS ECONÓMICA: EVOLUCIÓN Y ANÁLISIS COMPARATIVO POR REGIONES

María Teresa Fernández Alles\*

**Resumen:** La crisis económica mundial ha tenido graves consecuencias para el empleo en España, habiendo experimentando la cifra de desempleados un crecimiento continuado desde el año 2008 hasta la actualidad, superándose el máximo alcanzado en el año 1996. Con un total de 5.693.100 personas desempleadas en el segundo trimestre de 2012, la tasa de paro registrada en este periodo se sitúa en el 24,6% (Encuesta de Población Activa (EPA), 2012), cifras que dejan constancia que España es el país de la Unión Europea donde el impacto de la crisis en el empleo ha sido mayor. No obstante, los efectos de la misma no han sido homogéneos en el empleo de todos los sectores económicos ya que unos han resistido mejor que otros. Tal es el caso del sector turístico cuya tasa de desempleo se ha situado en 7,7 puntos porcentuales por debajo de la media de la economía general, con una tasa de paro del 16,9% en el segundo trimestre de 2012 (Encuesta de Población Activa (EPA)).

Este trabajo tiene como objetivo fundamental profundizar en el estudio del empleo en el sector turístico español con el propósito de mejorar el conocimiento acerca de la contribución del turismo en el empleo del país, realizando un estudio comparativo por regiones, resaltando la importancia estratégica del turismo en el empleo, en la economía y en la sociedad española.

**Palabras clave:** turismo, empleo, población ocupada y desempleo.

**Abstract:** Global economic crisis has had serious consequences for employment in Spain, having the number of unemployed experiencing continued growth since 2008 until today, exceeding the peak reached in 1996. With a total of 5,693,100 unemployed in the second quarter of 2012, the registered unemployment rate in this period stood at 24.6% (Encuesta de Población Activa (EPA), 2012), figures are proof that Spain is the European Union country where the impact of the crisis on employment has been higher. However, the effects of it are not homogeneous in employment of all economic sectors as some have held up better than others. Such is the case of the tourism sector, whose unemployment rate stood at 7.7 percentage points below the average of the overall economy, with an unemployment rate of 16.9% in the second quarter of 2012 (Encuesta de Población Activa (EPA)).

This work has as main objective to deepen the study of employment in the Spanish tourism sector in order to improve knowledge about the contribution of tourism employment in the country, making a comparative study by region, highlighting the strategic importance of tourism in employment in the economy and in Spanish society.

**Key words:** tourism, employment, unemployment and employed population.

### I. INTRODUCCIÓN

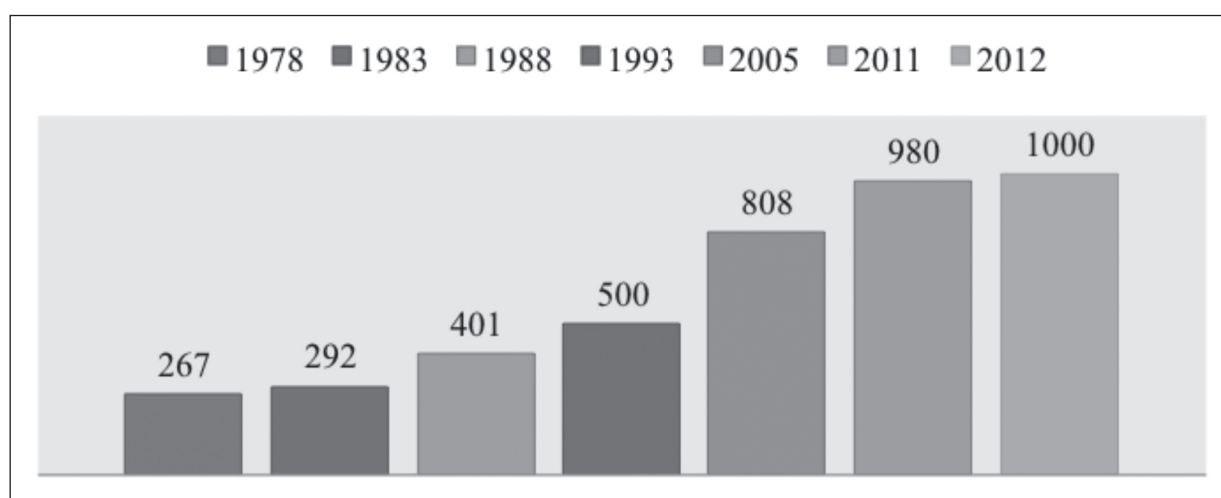
A lo largo de las últimas décadas el turismo se ha posicionado como un sector clave de la economía española, ocupando un lugar destacado en el contexto mundial, tanto en lo que a la llegada de turistas internacionales se refiere (56'7 millones de turistas recibidos en 2011, con un incremento del 7,6%

con respecto al año anterior), como en el volumen de ingresos por turismo registrado (43.000 millones de euros, un 8,6% más que el año 2010) (O.M.T., 2012).

Con una aportación al Producto Interior Bruto (P.I.B.) del 10% (I.N.E., 2011), el sector turístico es, actualmente, la principal fuente de ingresos de la economía es-

\* Pfra. Dra. Comercialización e Investigación de Mercados, Departamento de Marketing y Comunicación, Facultad de Ciencias Económicas y Empresariales, Coordinadora y Profesora del Máster de Dirección Turística, Universidad de Cádiz, [teresa.alles@uca.es](mailto:teresa.alles@uca.es)

**Gráfico 1**  
**Evolución del número de turistas internacionales**  
**1978-2012**



FUENTE: Organización Mundial del Turismo (OMT) (2012). Elaboración propia.

pañola, habiéndose convertido en un sector primordial y estratégico en la economía y la sociedad española, lo que viene fundamentado en tres estadísticas claves: el número de visitantes, el gasto en turismo y la contribución del turismo al PIB.

1. Número de visitantes. En 2011, un total de 980 millones de visitantes viajaron por todo el mundo, lo que supuso un incremento del 4,4% con respecto al año anterior, continuando así con el crecimiento experimentado por el flujo de turistas internacional en las últimas décadas (ver gráfico 1). La previsión de crecimiento para el año 2012 se sitúa entre el 3 y el 4%, alcanzándose la cifra de los 1.000 millones de turistas en el mundo (O.M.T., 2012).

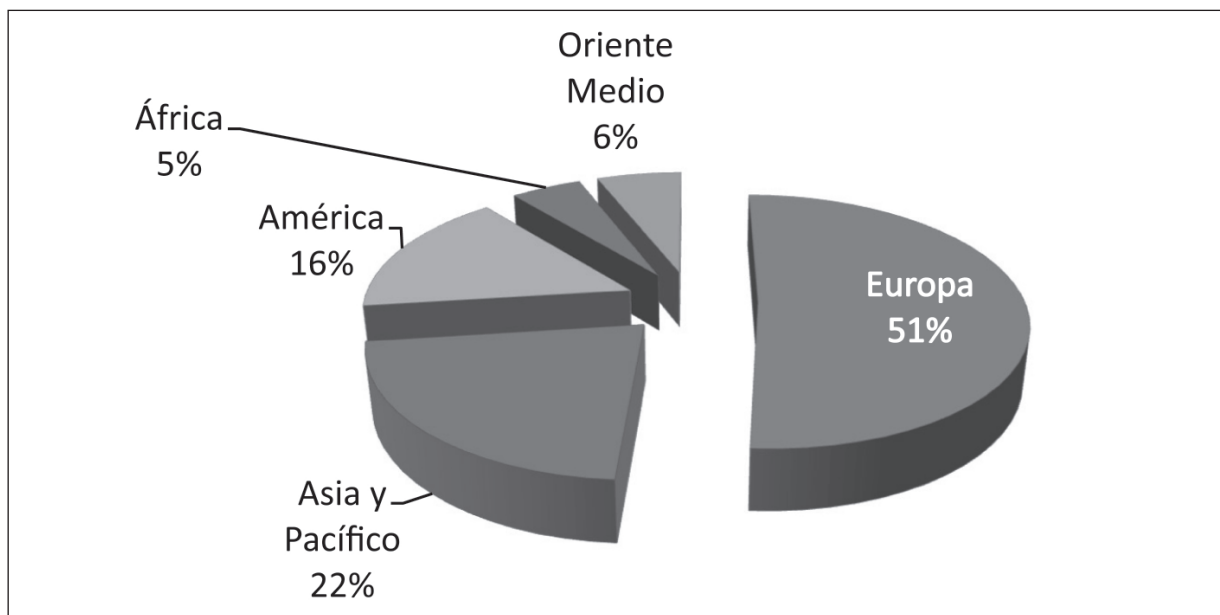
La distribución por regiones (ver gráfico 2) pone de manifiesto el lugar predominante del continente europeo en el contexto mun-

dial, absorbiendo más de la mitad de los visitantes internacionales (OMT, 2012).

Precisamente, es un país europeo, Francia, el que ocupa la primera posición en el ranking de países por recepción de turistas internacionales, habiendo recibido a lo largo del año 2011 un total de 79,5 millones de turistas, un 3,0% más que en 2010. Le siguen USA con 62,3 millones (+4,2%) y China con 57,6 millones (+3,4%), ocupando España la cuarta posición con 56,7 millones de turistas internacionales recibidos en 2011 (O.M.T., 2012).

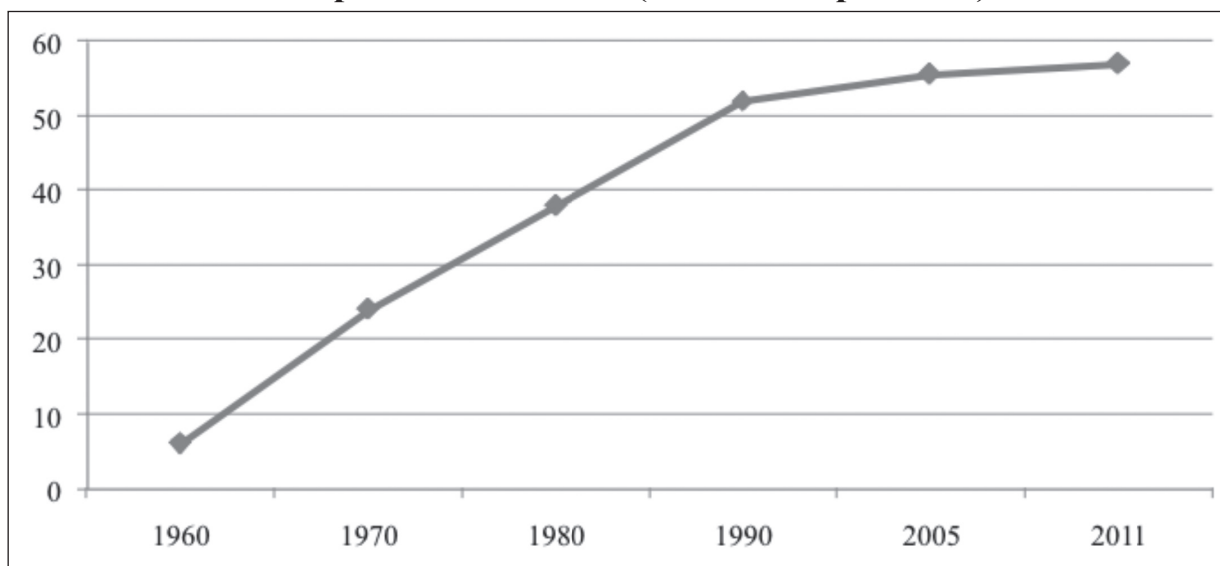
La evolución de los visitantes entrados en España procedentes del exterior muestra el crecimiento experimentado en el periodo 1960-2011, habiéndose incrementado un 7,6% en el año 2011 con respecto al año anterior, a pesar de la situación de crisis económica que atraviesa el país (ver gráfico 3).

**Gráfico 2**  
**Distribución por regiones de los visitantes internacionales. 2012.**



FUENTE: Organización Mundial del Turismo (O.M.T.) (2012). Elaboración propia.

**Gráfico 3**  
**Evolución de los visitantes entrados en España procedentes del exterior en el periodo 1960-2011 (millones de personas)**



FUENTE: Movimiento Turístico en Frontera (Frontur) 1960-2011. Elaboración propia.

Junto a los datos relativos al turismo internacional, hay que tener en cuenta la evolución del turismo interno puesto que representa el 92% del volumen total de turistas. Los cifras muestran una evolución positiva de turismo realizado por los españoles dentro del propio país, tal y como se observa en el gráfico 4, habiéndose registrado un total de 160 millones de visitantes españoles en el año 2011.

2. Gasto en turismo. En el ranking de ingresos por turismo, España ocupa una posición privilegiada, siendo el segundo país en el ámbito internacional habiendo ingresado 43.000 millones de euros (+8.6%), por detrás de USA con 83.500 millones de euros, y seguida por Francia con 38.700 millones de euros (+10.1%), y China con 34.800 millones de euros (O.M.T., 2012).

La evolución en el volumen de ingresos generados por los flujos turísticos en España muestra la importancia del turismo para la economía española por su creciente contribución a la misma (ver cuadro 1).

3. Contribución del turismo al PIB. La aportación del turismo al PIB mundial se sitúa en el 9%, representando en España el 10%, cifra ligeramente inferior a la alcanzada en el año 2010 (ver gráfico 5) (IET, 2012).

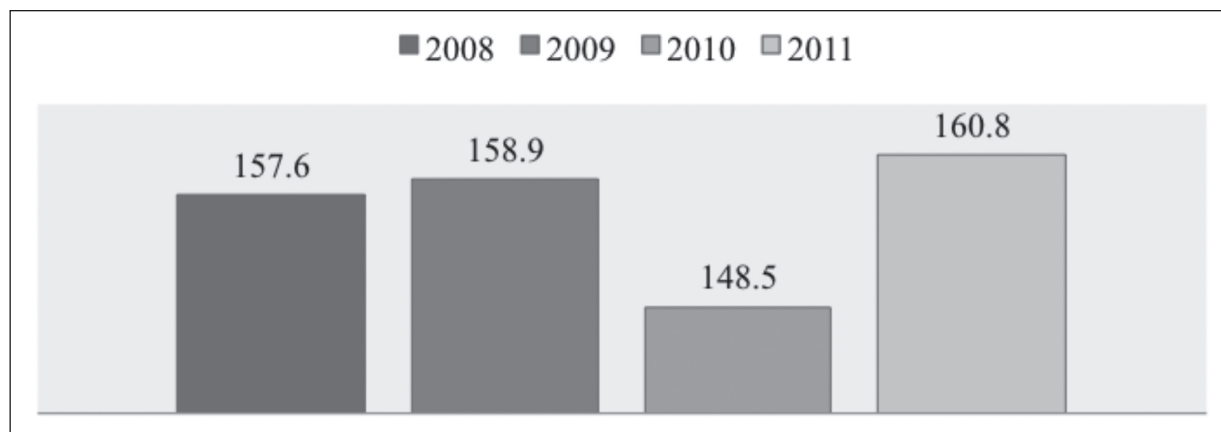
Las cifras analizadas hasta el momento, no sólo ponen de manifiesto el posicionamiento del destino turístico español en el contexto mundial, sino además la resistencia del mismo ante las circunstancias adversas provocadas por la crisis económica mundial, todo lo cual ha sido posible gracias a las fortalezas que ostenta este sector, entre las que cabe citar la experiencia del mismo, la riqueza de sus recursos turísticos (naturales, culturales, etc.), la diversidad de modalidades turísticas (sol y playa, deportivo, cultural, etc.), la modernizada red de transportes, la amplia oferta turística de alojamiento, la gran oferta complementaria, la amabilidad y carácter de sus habitantes, su imagen turística positiva y la gran oferta de ocio. Todo ello, a pesar de las debilidades que padece el sector turístico español, entre las que se encuentra la concentración por mercados de origen, la estacionalidad de la

**Cuadro 1**  
**Evolución de Ingresos por Turismo en España (en millones de \$)**

Año	Ingresos en millones de dólares
1960	0'3
1970	1'6
1980	6'9
1990	18'9
2005	45'2
2011	53'0

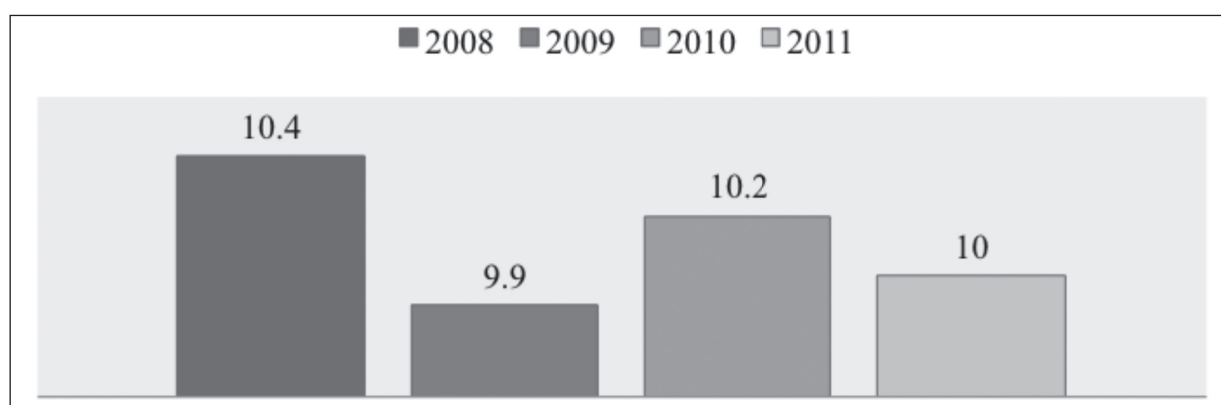
FUENTE: Organización Mundial del Turismo (O.M.T., 2012). Elaboración propia.

**Gráfico 4**  
**Evolución turismo interno en España (2008-2011)**



FUENTE: Movimiento Turístico de los Españoles (Familiar) 2008-2011. Elaboración propia.

**Gráfico 5**  
**Peso de la economía turística en el PIB**



FUENTE: Instituto de Estudios Turísticos (I.E.T., 2012). Elaboración propia.

demanda, y de las amenazas del entorno en el que desarrolla su actividad, destacando, entre las más relevantes, el aumento de la competencia internacional, la mayor utilización de planes de marketing por parte de los destinos turísticos competidores o los rápidos cambios tecnológicos, entre otros.

Pues bien, a pesar de las circunstancias adversas que acontecen en el entorno turístico, es preciso poner de manifiesto la resistencia del empleo en este sector de la economía. Caracterizado por la intensidad de la mano de obra, el turismo ha mostrado un mejor comportamiento que otros sectores,

ya que frente a una tasa de paro del 24,6%, registrada para el conjunto de la economía española en el segundo trimestre de 2012, su tasa de desempleo se ha situado en el 16,9%, 7,7 puntos porcentuales menos (INE, 2012).

Con 2.528.454 trabajadores en activo, el número de personas ocupadas en el sector turístico español en el segundo trimestre de 2012 ascendió a 2.100.695 personas, el 12,1% de los ocupados en el conjunto de la economía española.

Ante estas circunstancias, y dada la precaria situación en la que se encuentra el empleo en España, consideramos necesario analizar su situación actual, tratando de poner de manifiesto cuales son aquellos sectores que pueden contribuir en mayor medida a la generación de empleo, aportando mayores oportunidades. Por ello, hemos centrado nuestro estudio en el análisis del sector turístico por su importante contribución a la generación de empleo.

El trabajo, de carácter eminentemente empírico, queda estructurado en cinco apartados, realizándose en el apartado segundo una revisión

de la evolución y situación actual del empleo en España, para analizar posteriormente en el apartado tercero el empleo en el sector turístico, realizando, posteriormente, un estudio comparativo por regiones. Concluiremos el estudio con un apartado de conclusiones en el que realizaremos algunas reflexiones de cara a futuros trabajos de investigación en los que se pongan de manifiesto las oportunidades que ofrece el sector turístico en la generación de empleo y de negocio.

## II. EMPLEO EN ESPAÑA

Según los últimos datos publicados por el Instituto Nacional de Estadística (I.N.E.), a través de la Encuesta de Población Activa (EPA) correspondiente al segundo trimestre de 2012 la población ocupada en España ascendió a 17.417.000 personas, alcanzando una tasa de paro del 24,63% con 5.693.100 personas desempleadas (EPA, 2012).

Con un papel destacado del sector servicios en la estructura del empleo (ver cuadro 2), el análisis por sectores muestra un des-

**Cuadro 2**  
**Estructura del empleo en España por sectores económicos (%)**

Años	Agricultura y pesca	Industria y Energía	Construcción	Servicios
1970	29,3	25,3	8,9	36,5
1980	18,6	27,2	9,3	44,9
1990	11,5	23,7	9,9	55
2000	6,6	20	11,2	62,3
2005	5,3	17,3	12,4	65
2010	4,4	14,2	8,5	72,8
2011				

FUENTE: Encuesta de Población Activa (EPA) (INE, 2012). Elaboración propia.

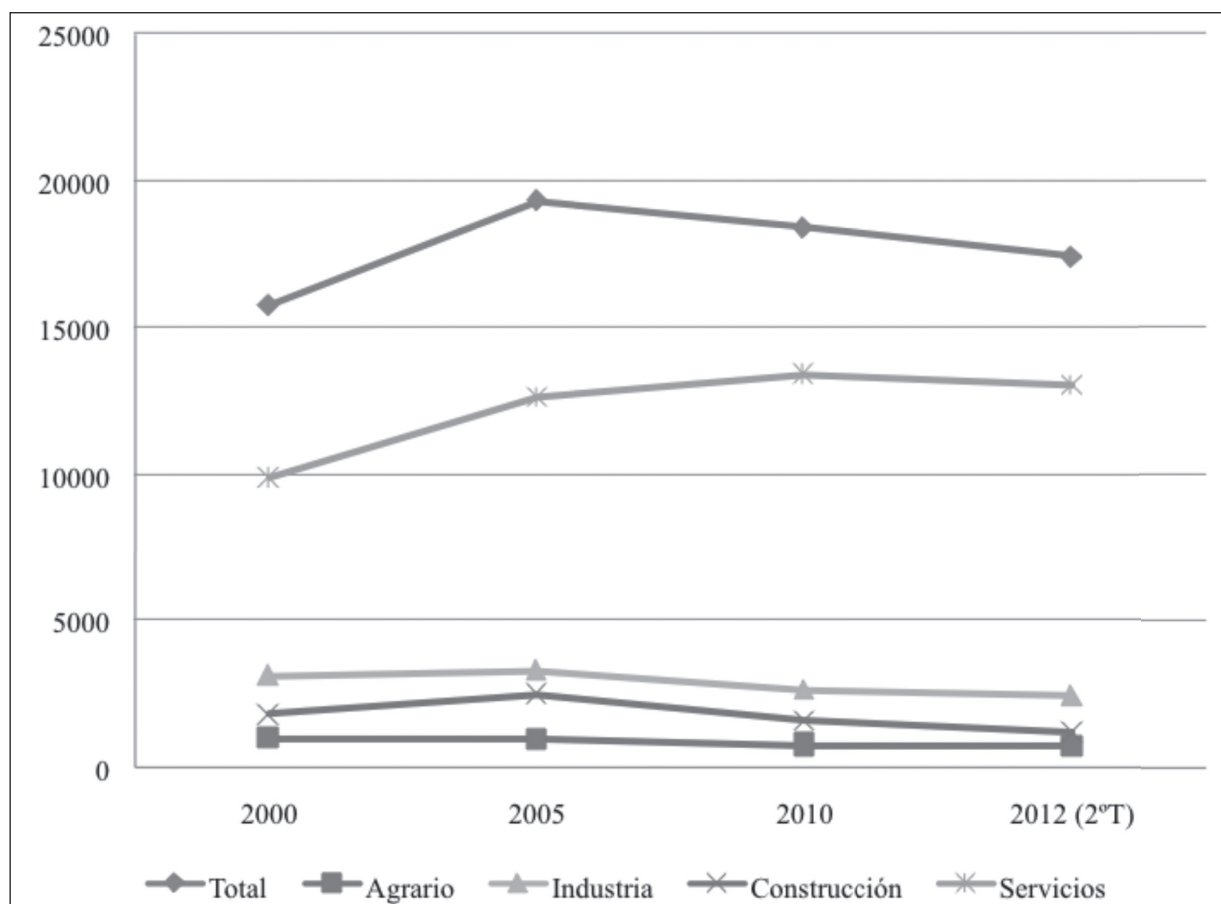
censo generalizado de los puestos de trabajo en todos los sectores de la economía española (ver gráfico 6).

No obstante, como podemos comprobar observando la gráfico 6, el sector servicios es el que ha mostrado un mejor comportamiento en lo que a la población ocupada se refiere, habiendo resistido mejor que otros sectores los efectos de la crisis económica.

Un análisis detallado por trimestres (ver cuadro 3) refleja una menor incidencia de la crisis económica en el empleo del sector servicios con respecto a otros sectores de la economía, habiéndose producido ligeras variaciones en el número de personas ocupadas en el sector desde que comenzó la crisis económica.

En 2011, el empleo registrado por el sector servicios en España alcanzó el

**Gráfico 6**  
**Evolución población ocupada en España por sectores (200-2012)**



FUENTE: Encuesta de Población Activa (EPA) (INE, 2012). Elaboración propia.

**Cuadro 3**  
**Población ocupada en España por sectores de actividad.**  
**Principio del formulario**

		TOTAL				
		TOTAL	Agrario	Industria	Construcción	Servicios
2008	1er Trimestre	20.402,2	863,7	3.313,4	2.670,3	13.554,8
	2º Trimestre	20.425,2	820,8	3.244,3	2.549,5	13.810,6
	3er Trimestre	20.346,4	787,3	3.195,2	2.413,2	13.950,7
	4º Trimestre	19.856,8	803,8	3.042,7	2.180,7	13.829,6
2009	1er Trimestre	19.090,8	837,8	2.900,1	1.978,0	13.374,9
	2º Trimestre	18.945,0	786,6	2.799,4	1.922,1	13.436,9
	3er Trimestre	18.870,2	737,2	2.719,6	1.850,3	13.563,1
	4º Trimestre	18.645,9	782,6	2.680,9	1.802,7	13.379,7
2010	1er Trimestre	18.394,1	835,2	2.599,8	1.663,0	13.296,1
	2º Trimestre	18.476,9	778,2	2.618,9	1.699,7	13.380,1
	3er Trimestre	18.546,8	754,0	2.600,6	1.668,1	13.524,1
	4º Trimestre	18.408,1	804,5	2.622,8	1.572,5	13.408,3
2011	1er Trimestre	18.151,7	783,2	2.540,8	1.494,0	13.333,7
	2º Trimestre	18.303,0	741,2	2.577,7	1.430,2	13.553,9
	3er Trimestre	18.156,2	707,7	2.576,3	1.370,7	13.501,5
	4º Trimestre	17.807,6	808,5	2.526,3	1.276,9	13.195,9
2012	1er Trimestre	17.433,2	776,2	2.459,3	1.186,7	13.011,0
	2º Trimestre	17.417,3	732,3	2.438,2	1.192,9	13.053,9

FUENTE: Encuesta de Población Activa (EPA) (INE, 2012). Elaboración propia.

75,9% del total, situándose por encima de la media del conjunto de países de la UE-27 (71,9%) (Eurostat, 2011), siendo superada por países como Reino Unido (82,9%), Países Bajos (81,6%), Bélgica (79%) o Francia (78%), y por delante de países como Alemania (73,8%), Grecia (72%) o Austria (71,5%).

Según los datos provisionales publicados por el Instituto Nacional de Estadística (INE, 2011), en 2011 y por cuarto año consecutivo, el empleo en los servicios

registró una tasa negativa, -0,6% frente al -1,3% de 2010. Todos los subsectores destruyeron empleo en 2011, menos la hostelería, que mantuvo la ocupación. Las caídas de empleo más acusadas correspondieron a la venta y reparación de vehículos (-3,5%), las actividades profesionales, científicas y técnicas (-1,1%) y transporte y almacenamiento (-0,9%) (I.N.E., 2011).

Por otra parte, las cifras del desempleo muestran el aumento experimentado en



todos los sectores durante el año 2011, registrando los servicios un aumento en 147.900 parados con respecto al año anterior, mientras que en la agricultura fue en 59.700 personas, 49.800 personas en la industria y 29.500 en la construcción. Si analizamos las cifras de paro desde el año 2008 hasta la actualidad, observamos como el sector agrario ha sido el más perjudicado con un aumento del porcentaje de personas paradas del 88,26%, seguido del sector servicios con un 45,15%. Por otra parte, el incremento del paro en la industria y la construcción ha sido del 11,18% y 24,48%, respectivamente (ver cuadro 4).

### III. EL EMPLEO EN EL SECTOR TURÍSTICO ESPAÑOL

El sector servicios lo integran una gran variedad de actividades entre las que se encuentran el turismo, el comercio, el transporte, el almacenamiento, las actividades profesionales o los servicios financieros, entre otros. Nuestra investigación se centra en el sector turístico, dentro del cual estudiaremos la evolución del empleo desde que se originó la crisis económica actual.

Si hacemos referencia al empleo generado por la actividad turística podemos distinguir tres 3 tipos bien diferenciados (Mathie-

**Cuadro 4**  
**Población parada en España por sectores de actividad**

		TOTAL	Agrario	Industria	Construcción	Servicios	No clasificables
2008	1er Trimestre	2.174,3	114,2	166,7	294,1	844,3	755,0
	2º Trimestre	2.381,6	120,9	183,4	378,9	889,3	809,1
	3er Trimestre	2.598,8	145,1	208,2	439,7	938,9	866,9
	4º Trimestre	3.207,9	149,1	288,0	584,9	1.147,5	1.038,4
2009	1er Trimestre	4.010,7	170,5	373,1	743,7	1.446,4	1.277,0
	2º Trimestre	4.137,5	194,5	394,4	701,8	1.465,6	1.381,2
	3er Trimestre	4.123,4	215,1	359,8	622,1	1.404,7	1.521,7
	4º Trimestre	4.326,5	192,9	327,4	614,6	1.414,5	1.777,1
2010	1er Trimestre	4.612,7	198,8	302,6	601,5	1.504,3	2.005,5
	2º Trimestre	4.645,5	235,6	266,9	527,6	1.442,8	2.172,6
	3er Trimestre	4.574,6	232,2	245,2	461,1	1.385,7	2.250,4
	4º Trimestre	4.696,6	209,0	231,8	439,1	1.410,7	2.406,0
2011	1er Trimestre	4.910,1	226,2	253,0	442,4	1.505,4	2.483,1
	2º Trimestre	4.833,8	244,6	241,2	429,5	1.431,7	2.486,8
	3er Trimestre	4.978,3	252,0	217,8	455,5	1.477,6	2.575,5
	4º Trimestre	5.273,6	209,6	246,8	452,7	1.602,1	2.762,4
2012	1er Trimestre	5.639,5	269,3	296,7	482,2	1.750,0	2.841,4
	2º Trimestre	5.693,1	280,7	320,2	441,7	1.665,6	2.984,9

FUENTE: Encuesta de Población Activa (EPA) (INE, 2012). Elaboración propia

son y Wall, 1990): el empleo directo, el indirecto y el inducido.

- El **empleo directo** es el resultante de los ingresos generados por la prestación de los servicios turísticos básicos y complementarios del turismo. Aquí se incluyen: el alojamiento, la alimentación, el esparcimiento, los transportes turísticos y las agencias de viajes.
- Los **empleos indirectos** están constituidos por aquellos puestos de trabajo generados por actividades de los proveedores de los servicios básicos y complementarios mencionados. Tal es el caso de los proveedores de alimentos para restaurantes y hoteles.
- Finalmente, los empleos **inducidos** son los generados como consecuencia del efecto multiplicador del gasto turístico en el centro receptor que realizan los recursos humanos relacionados con la actividad. Aquí podemos citar como ejemplos, los centros comerciales, los establecimientos comerciales o los centros de salud.

Los datos disponibles permiten cuantificar tanto los empleos directos como indirectos, no existiendo en la actualidad estadísticas que registren el empleo inducido en cada destino turístico.

Según datos del World Travel & Tourism Council (WTTC), en 2011 la industria de los viajes y el turismo generó en todo el mundo un total de 98 millones de puestos de trabajos directos y 255 millones de empleos indirectos (WTT, 2011).

Concretamente, el total de empleos directos generados por el turismo en el mundo en 2011

supuso, si lo comparamos con otros sectores, 6 veces los generados por el sector de automoción, 5 veces a la industria química, 4 veces que en la minería, 2 veces más que en el sector de las comunicaciones y una tercera parte más respecto al sector financiero (EPA, 2011).

De los 98 millones de empleos directos generados por el turismo en el mundo, 10 millones se encuentran en Europa, donde hay que destacar el papel de España, país con una población activa superior a los dos millones y medio de personas en el sector turístico (EPA, 2012).

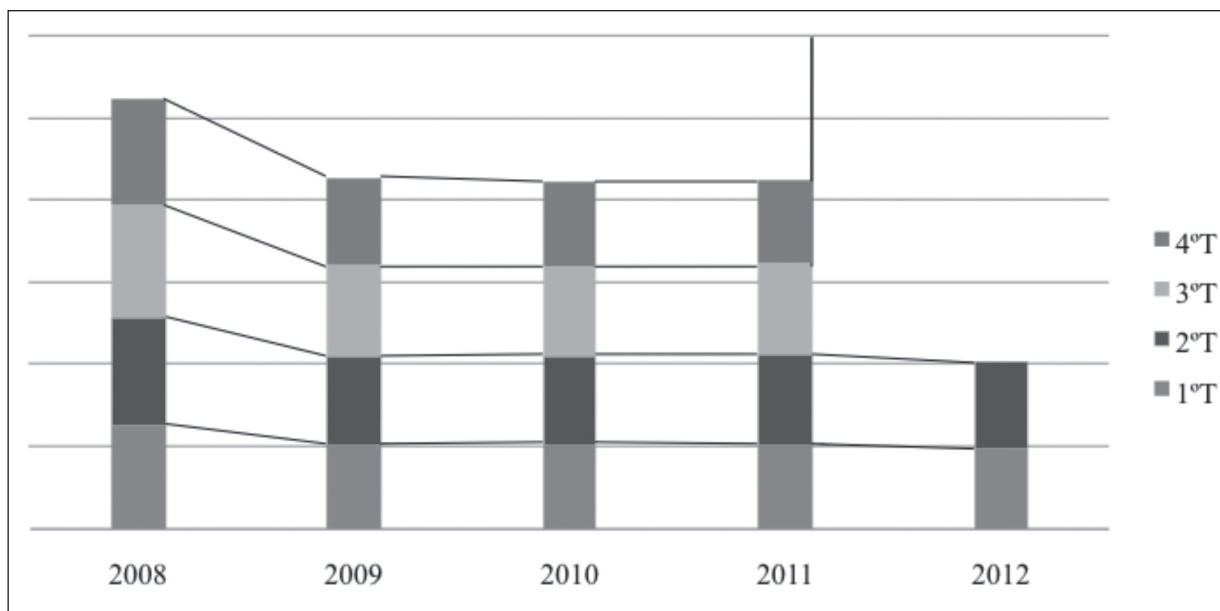
Concretamente, los cifras aportadas por la Encuesta de Población Activa (EPA, 2012), indican que en el segundo trimestre del año 2012, el turismo en España registró un total de 2.528.454 personas en activo, un 0,2% más que el año anterior.

En el mismo periodo, el número de personas ocupadas en el sector descendió un 3,9% hasta situarse en la cifra de los 2.100.695 personas, de manera que 12 de cada 100 ocupados en la economía española lo está en alguna actividad turística frente a los 8 en el contexto mundial (EPA, 2012).

En el periodo 2008-2012 (ver gráfico 7), el análisis trimestral muestra la disminución en el número de personas ocupadas en el sector turístico en España en el periodo 2008-2010, produciéndose una recuperación en todos los trimestres de 2011, excepto en el cuarto (EPA, 2012).

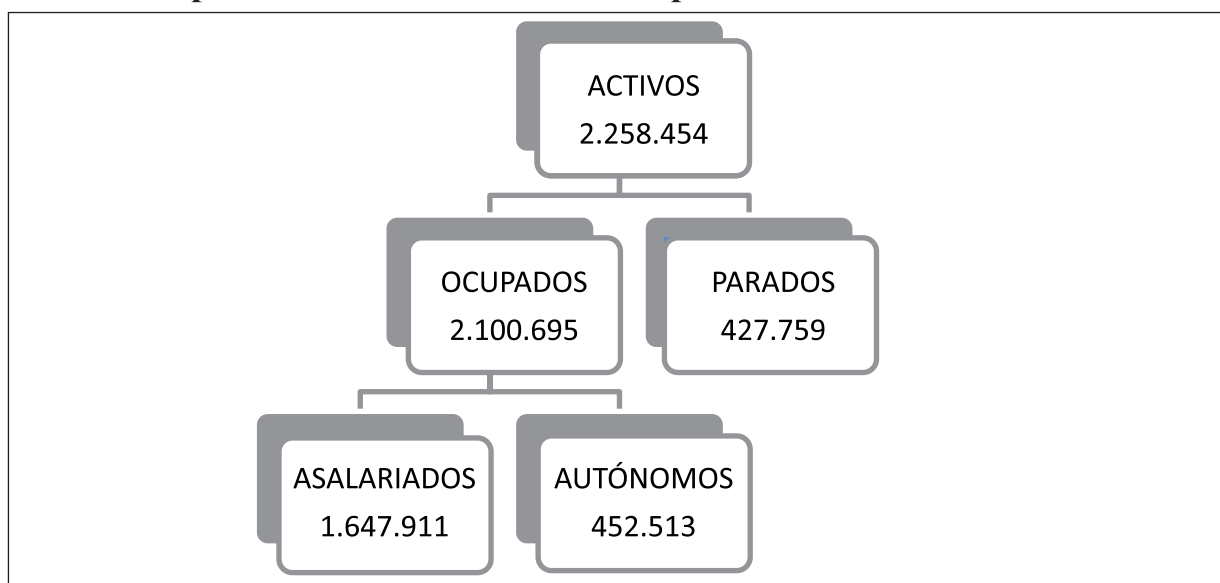
Por otro lado, el número de parados en el sector turístico ascendió a 427.759 personas en el segundo trimestre de 2012, 89 mil más que el periodo precedente, situándose la tasa de paro del sector en el 16,9%, 3,5 puntos porcentuales por encima del mismo

**Gráfico 7**  
**Evolución de la población ocupada en España por trimestres (2008-2012)**



FUENTE: Encuesta de Población Activa (EPA) (INE, 2012). Elaboración propia.

**Figura 1**  
**Empleo del Sector Turístico en España. 2º Cuatrimestre 2012**



FUENTE: Encuesta de Población Activa (EPA) (INE, 2012). Elaboración propia.

periodo del año anterior, pero un 7,7% por debajo de la tasa de paro registrada para el conjunto de la economía (EPA, 2012).

Dentro de la población ocupada, se produjo un descenso tanto de los asalariados (-4,9%) como de los autónomos (-0,2%) en el segundo trimestre del año 2012 con respecto al periodo anterior, registrándose un

total de 1.647.911 asalariados (el 78,5% del total de ocupados en el sector).

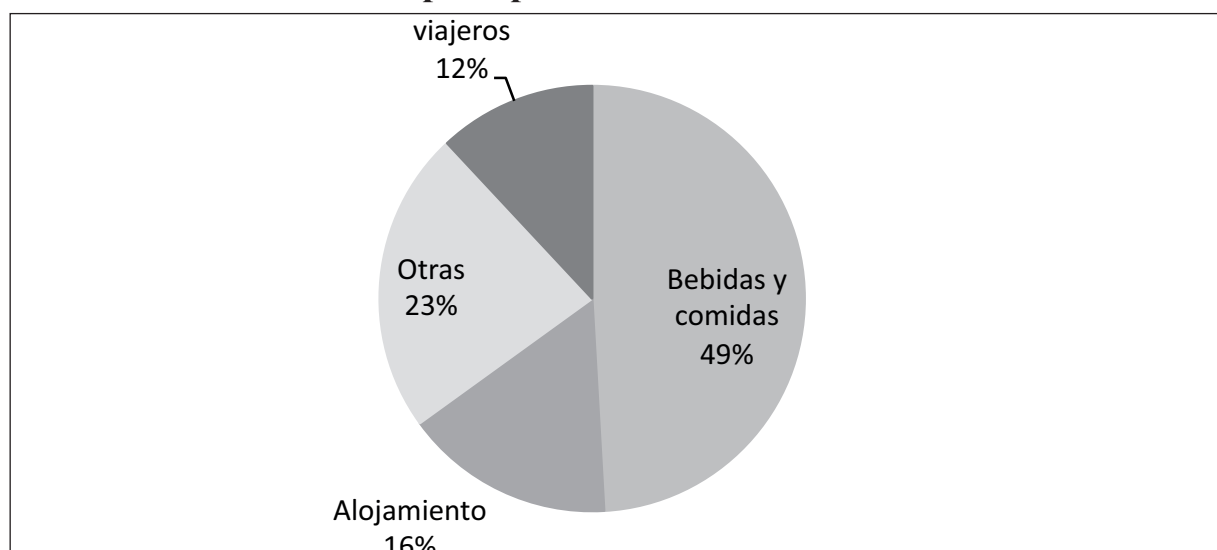
Un análisis detallado por trimestres pone de manifiesto la evolución negativa experimentada tanto en el número de asalariados como de autónomos en los últimos periodos como queda reflejado en el cuadro 5.

**Cuadro 5**  
**Empleo en el Sector Turístico (2011-2012\*)**

	1º Tr 2011	2º Tr 2011	3º Tr 2011	4º Tr 2011	1º Tr 2012	2º Tr 2012
Activos	2.455.585	2.524.055	2.583.240	2.473.541	2.445.762	2.528.454
Ocupados	2.058.988	2.185.310	2.234.855	2.048.983	1.958.329	2.100.695
Parados	396.597	338.745	348.385	424.558	487.433	427.759
Tasa de paro	16,2%	13,4%	13,5%	17,2%	19,9%	16,9%
Asalariados	1.604.095	1.732.104	1.793.064	1.622.029	1.631.019	1.647.911
Autónomos	354.504	358.545	355.026	337.382	355.562	354.300

FUENTE: Encuesta de Población Activa (EPA) (INE, 2011 y 2012). Elaboración propia

**Gráfico 8**  
**Población ocupada por ramas de actividad. Año 2012**



FUENTE: Encuesta de Población Activa (EPA) (INE, 2012). Elaboración propia.

Por ramas de actividad, el mayor número de ocupados en el turismo en el segundo trimestre de 2012 se concentró en los servicios de comidas y bebidas (49,9% del total de ocupados en turismo), abarcando los servicios de alojamiento y el transporte de viajeros el 16% y 12%, respectivamente (ver gráfico 8). El análisis interanual pone de relevancia la reducción del número de ocupados en los servicios de alojamiento (-13,2%) y en el transporte de viajeros (-7,0%), sin variaciones registradas en los servicios de comidas y bebidas (EPA, 2012).

El número de asalariados descendió interanualmente en todas las ramas turísticas, excepto en los servicios de comidas y bebidas (+0,4%), destacando la bajada en 49 mil trabajadores en los los servicios de alojamiento (-13,4%) (EPA, 2012).

La tasa de temporalidad, proporción de asalariados con contrato temporal sobre el total de asalariados, fue del 32,9% en el segundo trimestre de 2012, un 0,6% menos con respecto al mismo periodo de 2011.

Los asalariados a tiempo completo representaron el 73,1% del total de asalariados en turismo, mientras que el 26,9% restante correspondieron a los asalariados a tiempo parcial. Estos últimos incrementaron interanualmente sus cifras en el segundo trimestre un 4,4%, experimentando un descenso los asalariados a tiempo completo del 7,9% (EPA, 2012).

Finalmente, el número de trabajadores autónomos en el sector turístico se cifró en 452.513 personas durante el segundo trimestre de 2012, registrándose un descenso del 0,2% con respecto al año anterior (EPA, 2012).

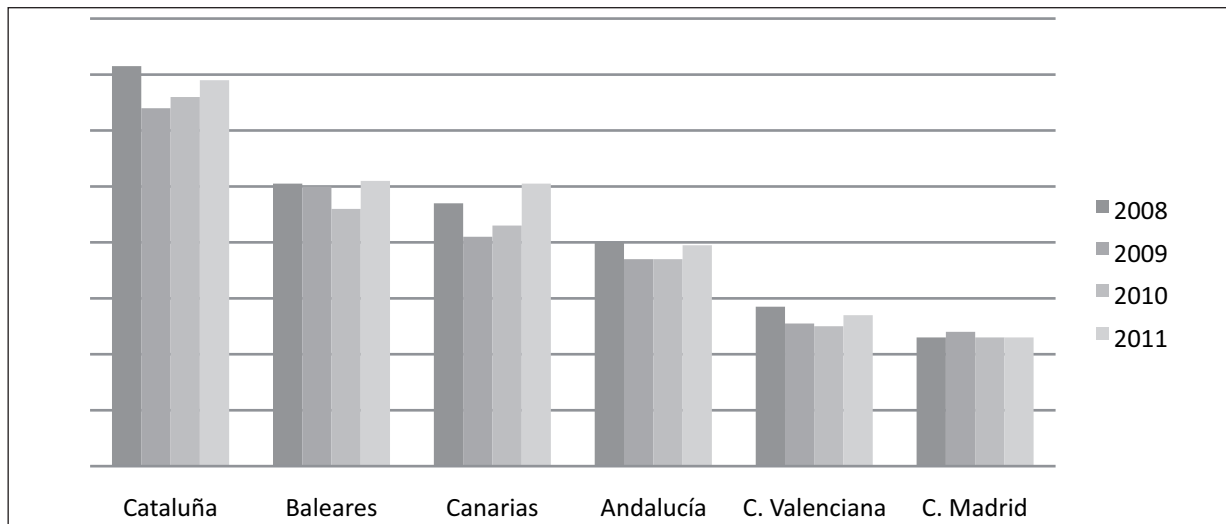
#### **IV. ANÁLISIS COMPARATIVO DE LA POBLACIÓN OCUPADA EN EL SECTOR TURÍSTICO POR REGIONES**

En 2008, Andalucía era la Comunidad Autónoma líder en el ranking español por turismo interno, es decir, receptoras del turismo realizado por los residentes de España dentro del propio país, acaparando el 18,1% del total nacional seguida de Cataluña y la Comunidad Valenciana con el 14,5% y el 11%, respectivamente. La Comunidad de Madrid ocupó la cuarta posición con el 7% del total del turismo interno (Familitur, 2009).

En 2009, Andalucía mantuvo su liderazgo atrayendo un mayor volumen del turismo interno (18,4% del total nacional), seguida de Cataluña (14,5%) y la Comunidad Valenciana (11,4%) (Familitur, 2009), posiciones que siguen ostentando en la actualidad, siendo las principales comunidades receptoras de los residentes españoles sobre el total nacional, seguidas de la Comunidad Valenciana y de Castilla y León (Familitur, 2010, 2011 y Julio 2012) (ver gráfico 9).

Con respecto al turismo internacional, Cataluña, Baleares, Canarias, Andalucía, la Comunidad Valenciana y la de Madrid ocupan las primeras posiciones en el ranking de las Comunidades Autónomas con mayor número de visitantes internacionales registrados en el periodo 2008-2011 (Frontur, 2008, 2009, 2010 y 2011). Precisamente, son estas seis comunidades las que concentraron en 2011 el 71,9% de la población ocupada en el sector turístico en España (Madrid, Ca-

**Gráfico 9**  
**Evolución del turismo interno en las principales Comunidades Autónomas Españolas (2008-2011)**



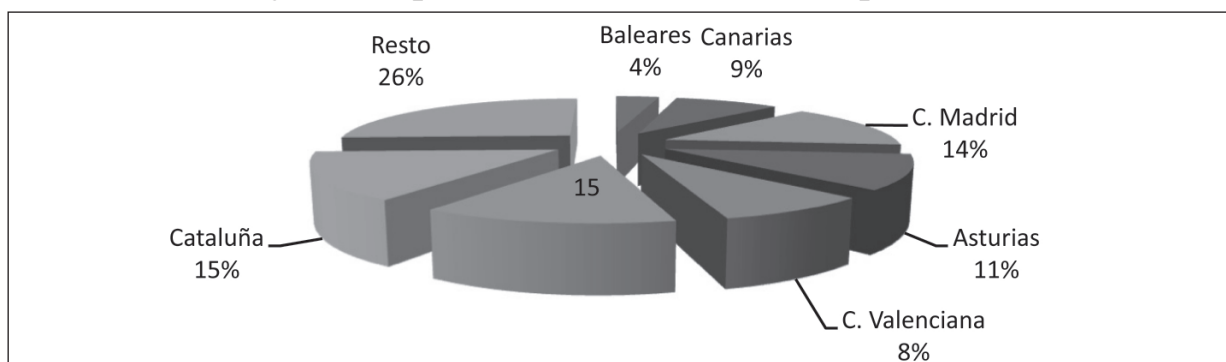
FUENTE: Familitur (2008-2011). Elaboración propia.

Cataluña, Andalucía, la Valenciana, Canarias y Baleares, por orden decreciente) (EPA, 2012) (ver gráfico 10).

La población ocupada en actividades turísticas descendió en las comunidades

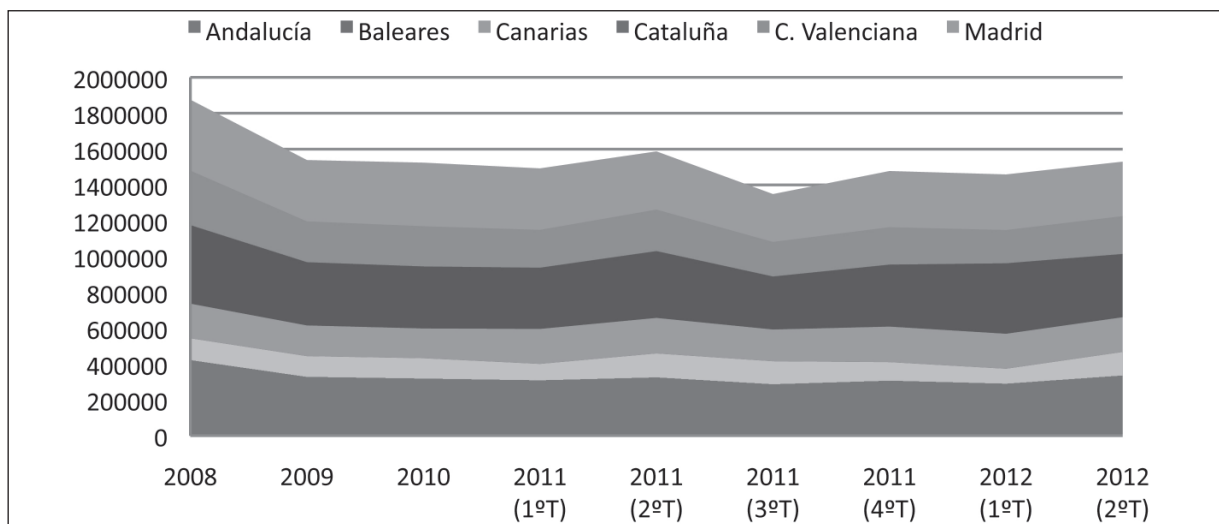
autónomas con mayor número de personas empleadas en el sector turístico durante el segundo trimestre de 2012 con respecto al año anterior, excepto en Andalucía que registró un incremento del 1,8%. Así, la Comunidad Valenciana (-8,8%), la Comunidad

**Gráfico 10**  
**Porcentaje de ocupados en el Sector Turístico por CCAA 2011**



FUENTE: Encuesta de Población Activa (EPA) (INE, 2012). Elaboración propia.

**Gráfico 11**  
**Evolución de la población ocupada en España por CCAA (2008-2012\*)**



FUENTE: Encuesta de Población Activa (EPA) (INE, 2012). Elaboración propia.

\*2º cuatrimestre de 2012

de Madrid (-6,4%), Cataluña (-5,3%), Canarias (-2,3%) y Baleares (-1,9%), descendieron las cifras de ocupados en el turismo (EPA, 2012).

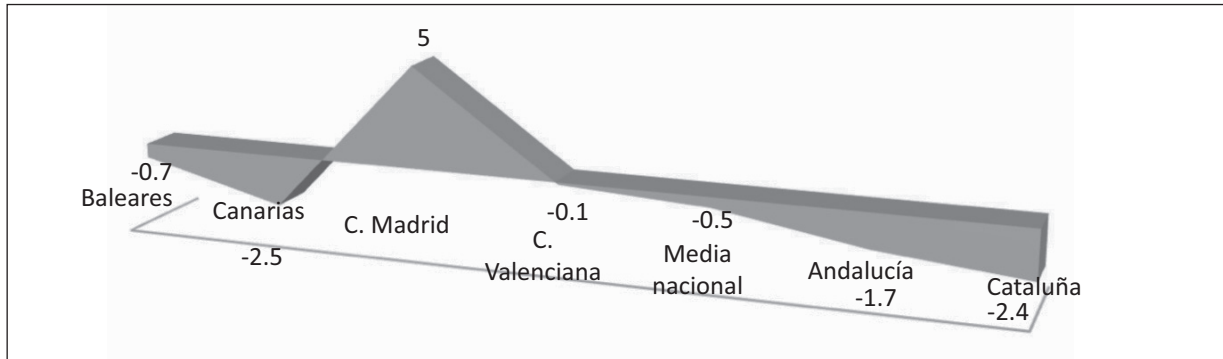
En el año 2008, Cataluña fue la Comunidad Autónoma con un mayor número de personas ocupadas en el sector turístico en el ámbito nacional (16,7% del total nacional). En la segunda posición se situaba la Comunidad Autónoma Andaluza con 424.806 ocupados (16,2% del total nacional), la tercera posición fue para la Comunidad de Madrid con 395.647 (11,6%) y la cuarta la Comunidad Valenciana con 305.000 ocupados (11,6%), seguidas de Canarias con 194.003 ocupados, Galicia con 134.167 y Baleares con 118.954 (ver gráfico 11).

En el año 2009, todas las comunidades ocuparon las mismas posiciones en el ran-

king nacional que en el año anterior, encabezados por Cataluña con 351.975 ocupados, excepto la Comunidad de Madrid que pasó a la segunda posición con 342.060 ocupados, relegando al tercer lugar a Andalucía con 331.104 ocupados, mejorando su posición en el año 2010 al situarse en la primera posición del ranking con 354.596 ocupados, manteniendo dicha posición en el primer semestre de 2011 (ver gráfico 11).

A partir del segundo trimestre de 2011 Cataluña vuelve a liderar el ranking de personas ocupadas en el sector turístico en España, pasando la Comunidad Autónoma Andaluza a la segunda posición, lugares que ostentan en la actualidad, seguidas de la Comunidad de Madrid y la Valenciana (Encuesta de Población Activa (EPA), 2º trimestre de 2012).

**Gráfico 12**  
**Variación % ocupados en el sector turístico 2009-2010**



FUENTE: Encuesta de Población Activa (EPA) 2009 y 2010. Elaboración propia.

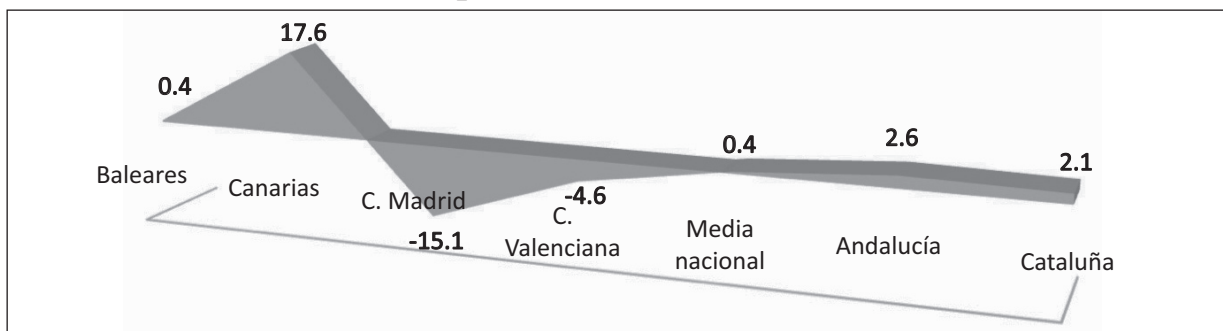
El análisis comparativo de la población ocupada en el sector turístico en los últimos años pone de manifiesto un comportamiento dispar en cada una de las comunidades autónomas. Como podemos comprobar en el gráfico 12, la población ocupada en el año 2010 se redujo en todas las comunidades autónomas con respecto al año precedente excepto en la Comunidad de Madrid que experimentó un incremento del 5%.

Si analizamos los datos relativos al año 2011 y los comparamos con el 2010 (ver

gráfico 13), observamos como la Comunidad de Madrid redujo en ese periodo el número de ocupados en el sector turístico un 15,1%, mientras que el resto de comunidades, a excepción de la Comunidad Valenciana, experimentaron crecimientos en mayor o menos cuantía.

Finalizaremos nuestra investigación realizando un estudio comparativo tanto en el número de asalariados como de autónomos en los dos primeros trimestres de 2012 con respecto a los mismos periodos del año

**Gráfico 13**  
**Variación % ocupados en el sector turístico 2010-2011**



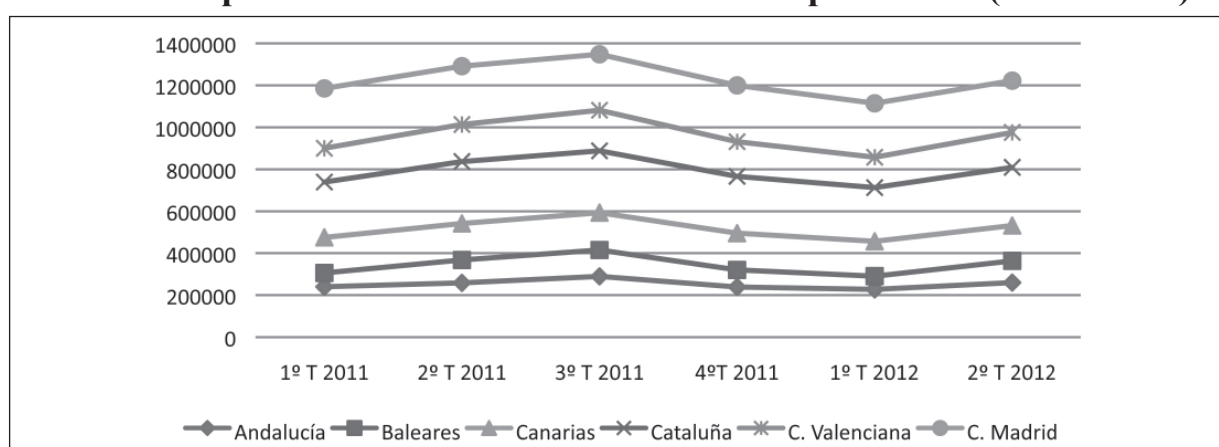
FUENTE: Encuesta de Población Activa (EPA) 2009 y 2010. Elaboración propia.



anterior en las seis principales comunidades autónomas españolas por recepción de turistas. Los gráficos 14 y 15 reflejan que las variaciones en el empleo asalariado han sido similares a las mostradas por el empleo

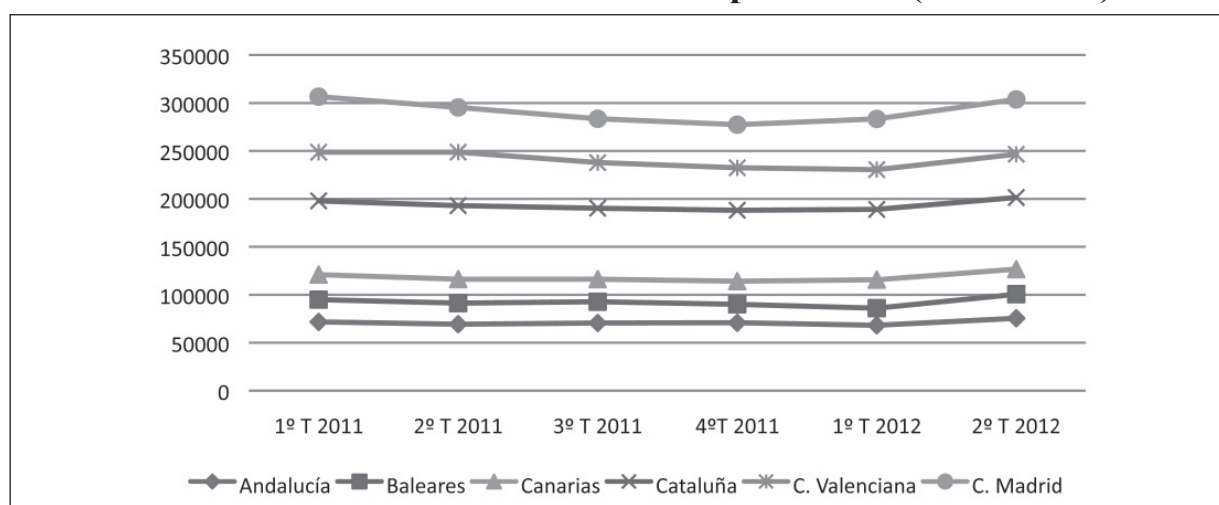
autónomo, si bien los datos obtenidos en el segundo trimestre de 2012 son mejores en el empleo autónomo que en el asalariado con respecto al mismo periodo del año anterior (EPA, 2011 y 2012).

**Gráfico 14**  
**Evolución población asalariada sector turístico por CCAA (2011-2012\*)**



FUENTE: Encuesta de Población Activa (EPA) (INE, 2011 y 2012). Elaboración propia.

**Gráfico 15**  
**Evolución autónomos sector turístico por CCAA (2011-2012\*)**



FUENTE: Encuesta de Población Activa (EPA) (INE, 2011 y 2012). Elaboración propia.

## V. CONCLUSIONES

La importancia del sector turístico en España viene avalada por su contribución a la economía (10% del PIB), por el importante flujo de turistas internacionales que acuden al destino atraídos por sus recursos, así como por su papel en la generación de empleo. Con una población activa superior a los dos millones y medios de personas, el turismo juega un papel de gran importancia en el empleo nacional ocupando a 2,1 millones de personas (EPA, 2012), algo más del 12% de la población ocupada en todo el país, siendo la tasa de desempleo inferior a la del conjunto de la economía (EPA, 2012).

Teniendo en cuenta la delicada situación por la que atraviesa la economía española en la actualidad y las negativas consecuencias que está teniendo en el empleo, es fundamental analizar la contribución del sector turístico en el mismo por cuanto representa una de las principales fuentes de ingreso y de empleo. Más aún teniendo en cuenta las previsiones de crecimiento del sector turístico, las cuales hacen prever un crecimiento del empleo en este sector.

Basándose en las fortalezas del destino turístico español, entre las que cabe citar la cantidad y calidad de sus recursos turísticos, la gran diversidad de modalidades turísticas y la imagen del destino, es preciso llevar a cabo actuaciones encaminadas a incrementar el flujo de turistas, así como a potenciar la relación empleo-turismo. Para ello es necesario que las instituciones públicas y privadas, a todos los niveles, es-

tablezcan las condiciones favorables para ello.

En primer lugar, es necesario consolidar la presencia del destino español en sus mercados emisores actuales (Reino Unido, Alemania y Francia, entre los más importantes), potenciando a su vez la presencia en otros mercados, como es el caso de los mercados emergentes, los denominados mercados BRIC (Brasil, Rusia, India y China). Además, habría que llevar actuaciones encaminadas a potenciar la afluencia por parte de aquellos segmentos de mercado que contribuirían a desestacionalizar la demanda turística (mayores, personas con discapacidad, etc.). Esto llevaría a un aumento del número de turistas a lo largo de todo el año, evitando el cierre de establecimientos y empresas turísticas en las tradicionales temporadas bajas, contribuyendo con ello a la continuidad en la contratación así como a la generación de empleo en el sector turístico.

En tercer lugar, es preciso que agentes públicos y privados encaucen el empleo, elaborando políticas y programas para la creación del mismo. Estas políticas de generación de empleo deben estar basadas en el conocimiento de la situación actual que atraviesa tanto la economía como uno de sus sectores más importantes, el turismo. Es preciso realizar un análisis por destinos, por subsectores, por temporadas, etc., buscando soluciones a la destrucción de empleo e identificando los elementos que obstaculizan la generación de empleo en el sector turístico, factor clave para alcanzar las condiciones más favorables para el desarrollo sostenible de puestos de trabajo en el sector.

## **BIBLIOGRAFIA**

- COMISIÓN EUROPEA (2011): Statistics. Industry, trades and services. Tourism. Disponible en: <http://epp.eurostat.ec.europa.eu/portal/page/portal/eurostat/home/>.
- DURO, J.A. y RODRÍGUEZ, D. (2009): "La capacidad para generar empleo del turismo en España y sus regiones: un análisis comparativo sectorial para el periodo 1995-2006". *Revista de Análisis Turístico*, nº 8, 2º semestre, pp- 44-56.
- INSTITUTO DE ESTUDIOS TURÍSTICOS (2008): Informe Anual de Frontur (Encuesta de Movimientos Turísticos en Frontera). Año 2008. Ministerio de Industria, Comercio y Turismo. Disponible en: <http://www.iet.tourspain.es/es-es/estadisticas/frontur/>
- INSTITUTO DE ESTUDIOS TURÍSTICOS (2009): Informe Anual de Frontur (Encuesta de Movimientos Turísticos en Frontera) y Egatur (Encuesta de Gasto Turístico). Año 2009. Ministerio de Industria, Comercio y Turismo. Disponible en: <http://www.iet.tourspain.es/es-es/estadisticas/frontur/>
- INSTITUTO DE ESTUDIOS TURÍSTICOS (2010): Informe Anual de Frontur (Encuesta de Movimientos Turísticos en Frontera) y Egatur (Encuesta de Gasto Turístico). Año 2010. Ministerio de Industria, Comercio y Turismo. Disponible en: <http://www.iet.tourspain.es/es-es/estadisticas/frontur/>
- INSTITUTO DE ESTUDIOS TURÍSTICOS (2011): Informe Anual de Frontur (Encuesta de Movimientos Turísticos en Frontera) y Egatur (Encuesta de Gasto Turístico). Año 2011. Ministerio de Industria, Comercio y Turismo. Disponible en: <http://www.iet.tourspain.es/es-es/estadisticas/frontur/>
- INSTITUTO DE ESTUDIOS TURÍSTICOS (2012): Nota de Coyuntura de Frontur (Encuesta de Movimientos Turísticos en Frontera) Enero a Julio de 2012. Ministerio de Industria, Comercio y Turismo. Disponible en: <http://www.iet.tourspain.es/es-es/estadisticas/frontur/>
- INSTITUTO DE ESTUDIOS TURÍSTICOS (2008): Informe Anual de Familiar (Movimientos Turísticos de los Españoles. Año 2008. Ministerio de Industria, Comercio y Turismo. Disponible en: <http://www.iet.tourspain.es/es-es/estadisticas/familiar/paginas/default.aspx>
- INSTITUTO DE ESTUDIOS TURÍSTICOS (2009): Informe Anual de Familiar (Movimientos Turísticos de los Españoles. Año 2009. Ministerio de Industria, Comercio y Turismo. Disponible en: <http://www.iet.tourspain.es/es-es/estadisticas/familiar/paginas/default.aspx>
- INSTITUTO DE ESTUDIOS TURÍSTICOS (2010): Informe Anual de Familiar (Movimientos Turísticos de los Españoles. Año 2010. Ministerio de Industria, Comercio y Turismo. Disponible en: <http://www.iet.tourspain.es/es-es/estadisticas/familiar/paginas/default.aspx>
- INSTITUTO DE ESTUDIOS TURÍSTICOS (2011): Informe Anual de Familiar (Movimientos Turísticos de los Españoles. Año 2011. Ministerio de Industria, Comercio y Turismo. Disponible en: <http://www.iet.tourspain.es/es-es/estadisticas/familiar/paginas/default.aspx>
- INSTITUTO DE ESTUDIOS TURÍSTICOS (2012): Coyuntura Turística de Familiar (Movimientos Turísticos de los Españoles. Ministerio de Industria, Comercio y Turismo. Disponible en: <http://www.iet.tourspain.es/es-es/estadisticas/familiar/paginas/default.aspx>
- MATHIESON, A. y WALL, G. (1990): Turismo. Repercusiones económicas, fiscales y sociales. Ed. Trillas. México.
- ORGANIZACIÓN MUNDIAL DEL TURISMO (2012): Estadísticas y Cuenta Satélite del Turismo. Disponible en: <http://statistics.unwto.org/es>.
- SANTANA, M.A. (2005): "Turismo, empleo y desarrollo". *Papers* 77, pp. 79-104.
- WORLD TRAVEL & TOURISM CONCIL (2011): Economic Data. Disponible en: <http://www.wttc.org/>.